

Více než 30 let pomáháme lidem v nouzi

VÝROČNÍ ZPRÁVA 2025



Oblastní charita Pardubice

Oblastní charita Pardubice

V Ráji 732, 530 02 Pardubice

Tel: 466 335 026, 777 736 015, 775 296 843

E-mail: info@charitapardubice.cz

Web: www.pardubice.charita.cz

Působnost: Královéhradecká diecéze
Pardubický kraj

IČ: 46492160

www.pardubice.charita.cz

OBSAH

Úvodní slovo	3
Oblastní charita pardubice	4
Územní působnost našich středisek.....	5
Organizační struktura v roce 2025	7
Domácí hospicová péče.....	9
Domácí zdravotní péče.....	11
Charitní pečovatelská služba na pardubicku	12
Charitní služba osobní asistence na Pardubicku	14
Charitní odlehčovací služby Červánky	16
Charitní poradna pro pečující.....	19
Služby pro rodiny s dětmi.....	21
Potravinová pomoc pro osoby nacházející se v těžké životní situaci	24
Rodinné a vzdělávací centrum Holoubek v Holicích.....	25
Rodinné centrum Dar Luže.....	27
Pomoc romským rodinám v Luži	29
Cesta – nízkoprahové zařízení pro děti a mládež.....	31
Dobrovolnické centrum.....	33
Sociální šatník.....	35
Další charitní služby.....	36
Tříkrálová sbírka	38
Další aktivity Oblastní charity Pardubice	41
Děkujeme za podporu	45
Aktuální kontakty	47
Účetní závěrka	50

ÚVODNÍ SLOVO



Milí přátelé,

rok 2025 byl pro naši organizaci výjimečným obdobím plným zásadních proměn, odvážných rozhodnutí a velkých kroků kupředu. Klíčové bylo i odhodlání celého týmu čelit situacím, které před nás život postavil.

Tím nejnáročnějším a zároveň nejkrásnějším milníkem roku 2025 byla stavba nového Centra sociálních služeb v Holicích. Díky podpoře z evropských fondů, Tříkrálové sbírky a štědrosti mnoha dárců jsme vytvořili zázemí pro dvě nové odlehčovací služby, které výrazně usnadní život rodinám pečujícím o své blízké. Moje obrovské poděkování patří městu Holice a panu starostovi Ondřeji Výbornému za jejich neúnavné úsilí při realizaci tohoto projektu.

V uplynulém roce jsme se intenzivně věnovali také inovacím a vzdělávání. Prostřednictvím mezinárodních projektů programu Erasmus aktivně bojujeme proti digitálnímu vyloučení seniorů a posilujeme psychickou odolnost dospělých. Úspěšně jsme také završili dvouletý projekt zaměřený na podporu zaměstnaných žen ve věku nad 50 let ke zlepšení jejich postavení na trhu práce a snižujících pravděpodobnost jejich předčasného odchodu do důchodu.

Abychom mohli pomáhat v terénu ještě efektivněji, podařilo se nám díky projektům IROP modernizovat náš vozový park o 10 nových automobilů Toyota, které slouží rodinám s dětmi a ambulantním službám.

Významným posunem prošel také náš mobilní hospic Andělů strážných, který nově nabízí sociální poradenství pro pečující rodiny a tolik potřebnou pozůstalostní péči.

Závěrem mi dovoluji z celého srdce poděkovat všem zaměstnancům, dobrovolníkům, koledníkům, partnerům, dárcům, zástupcům státní správy a samosprávy za jejich obětavou práci, profesionalitu, podporu a důvěru. Díky vaší obětavosti a důvěře můžeme stabilně přinášet světlo, naději a pomoc těm, kteří ji nejvíce potřebují.

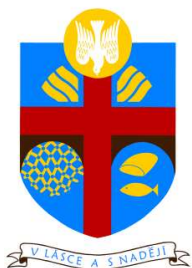
Věřím, že kroky a příběhy zachycené v této výroční zprávě pro Vás budou inspirativním a smysluplným čtením.

S úctou a vděčností,

Mgr. Marie Hubálková

ředitelka Oblastní charity Pardubice

OBLASTNÍ CHARITA PARDUBICE



- ✓ Byla zřízena v květnu 1992 a má status církevní právnické osoby, jejím zřizovatelem je Biskupství královéhradecké.
- ✓ Náleží k významným organizacím, které působí ve východních Čechách v rámci Diecézní charity Hradec Králové.
- ✓ Je členem organizace Charita Česká republika, která je v rámci své sítě Charit největším nestátním poskytovatelem sociálních a zdravotních služeb v ČR. Charita Česká republika je součástí mezinárodní sítě charitních organizací světa Caritas Internationalis a také jejího evropského regionu Caritas Europa.

Poslání Charity na celém světě je obsaženo v jejím názvu. Slovo „caritas“ vyjadřuje lásku, která se projevuje službou člověka člověku, především tomu, který trpí. Touto myšlenkou se řídíme při naší každodenní práci, kdy **poskytujeme služby především lidem v sociální, hmotné i duchovní nouzi bez ohledu na rasu, původ a náboženské přesvědčení.**

Všechny služby Oblastní charity Pardubice jsou koncipovány tak, **aby klient služeb mohl zůstat ve svém domácím prostředí mezi svými blízkými** a byla maximálně podporována jeho soběstačnost. Zároveň se snažíme pomoci předcházet všem formám sociálního vyloučení lidí.

Oblastní charita Pardubice pomáhá zejména **rodinám pečujícím o seniory**, kterým nabízí následující služby:

- ✓ Domácí zdravotní péče
- ✓ Domácí hospicová péče
- ✓ Poradna hospicové péče
- ✓ Ambulance paliativní medicíny
- ✓ Pečovatelská služba
- ✓ Osobní asistence
- ✓ Odlehčovací služby
- ✓ Půjčovna kompenzačních pomůcek
- ✓ Odborné sociální poradenství

Velkou pozornost věnuje Oblastní charita Pardubice také **podpoře sociálně znevýhodněných rodin** a rodin s dětmi. Rodinám jsou určeny následující služby a aktivity:

- ✓ Sociálně aktivizační služby pro rodiny s dětmi
- ✓ Doprovázení pěstounských rodin
- ✓ Rodinné a vzdělávací centrum Holoubek
- ✓ Rodinné centrum DaR
- ✓ Pomoc romským rodinám v Luži
- ✓ Cesta – Nízkoprahové zařízení pro děti a mládež

Senioři, zdravotně postižení a nemocní, rodiny ohrožené chudobou a sociálním vyloučením, matky samoživitelky a další **skupiny lidí v nouzi** mohou využívat také následující služby:

- ✓ Sociální šatník a sklad nábytku
- ✓ Potravinová pomoc

ÚZEMNÍ PŮSOBNOST NAŠICH STŘEDISEK

STŘEDISKO PARDUBICE

Domácí zdravotní služba: Barchov, Bezděkov, Bukovina nad Labem, Čeperka, Čepí, Dřenice, Dříteč, Dubany, Hrobice, Jezbořice, Kunětice, Mikulovice, Němčice, Ostřešany, Ráby, Spojil, Srch, Srnojedy, Staré Hradiště, Staré Jesenčany, Starý Mateřov, Stéblová

Odlehčovací služby: pobytové – Pardubický kraj; terénní – okres Pardubice

Sociálně aktivizační služby pro rodiny s dětmi: Pardubicko, Holicko, Chrudimsko

Doprovázení pěstounských rodin: Pardubický kraj, Královehradecký kraj, Středočeský kraj – ORP Kolín, Čáslav, Kutná Hora, Český Brod

Poradna pro pečující: okres Pardubice

STŘEDISKO DRAŽKOVICE

Osobní asistence: Barchov, Bezděkov, Bukovina nad Labem, Čeperka, Čepí, Dřenice, Dříteč, Dubany, Hrobice, Jezbořice, Kunětice, Lázně Bohdaneč, Medlešice, Mikulovice, Němčice, Opatovice nad Labem, Ostřešany, Pardubice, Ráby, Spojil, Srch, Srnojedy, Staré Hradiště, Staré Jesenčany, Starý Mateřov, Stéblová, Ředice, Úhřetice, Staré Jesenčany, Čepí, Svítkov, Doubravice, Třebosice, Sezemice

Pečovatelská služba: Barchov, Bezděkov, Čeperka, Čepí, Dříteč, Dubany, Hrobice, Jezbořice, Kunětice, Mikulovice, Němčice, Opatovice nad Labem, Ostřešany, Pardubice, Ráby, Spojil, Srch, Srnojedy, Staré Hradiště, Staré Jesenčany, Starý Mateřov, Stéblová, Třebosice

Domácí hospic: okres Pardubice

Ambulance paliativní medicíny: Pardubický kraj

STŘEDISKO LÁZNĚ BOHDANEČ

Pečovatelská služba: Bukovka, Brloh, Břehy, Čeperka, Černá u Bohdanče, Dědek, Dolany, Habřinka, Hrádek, Choltice, Chrtníky, Chýšť, Jankovice, Jedousov, Jeníkovice, Kasalice, Kasaličky, Kladruby nad Labem, Kříčeň, Lázně Bohdaneč, Libišany, Malé Výkleky, Mokošín, Nerad, Neratov, Novinsko, Opatovice nad Labem, Podůlšany, Poběžovice u Přelouče, Pohránov, Plch, Pravy, Přelouč, Přelovice, Přepychy, Rohovládova Bělá, Rohoznice, Rybitví, Sopřeč, Semín, Staré Ždánice, Stéblová, Stojice, Strašov, Svinčany, Svojšice, Újezd u Přelouče, Urbanice, Valy, Vápno, Veselí, Vlčí Habřina, Voleč, Vyšehněvice, Žáravice, Živanice

STŘEDISKO HOLICE

Domácí hospic: okres Pardubice, část okresu Rychnov nad Kněžnou (Kostelec n. O, Týniště n. O. a okolí)

Ambulance paliativní medicíny: Pardubický kraj

Domácí zdravotní služba: Bělečko, Bohumileč, Borek, Býšť, Časy, Dašice, Dolní Roveň, Dolní Ředice, Dražkov, Hoděšovice, Holice, Horní Jelení, Dolní Jelení, Horní Roveň, Horní Ředice, Hrachoviště, Choteč, Chvojenec, Jaroslav, Komárov, Lány u Dašic, Lukovna, Ostřetín, Poběžovice, Počáply, Rokytno, Sezemice, Újezd u Sezemic, Veská, Veliny, Velké Koloděje, Vysoká u Holic, Vysoké Chvojno

Kostelec nad Orlicí, Albrechtice nad Orlicí, Borohrádek, Častolovice, Černá nad Orlicí, Čestice, Lípa nad Orlicí, Nová Ves, Týniště nad Orlicí, Zdelov, Ždár nad Orlicí (**na Kosteletsko dojíždí pouze zdravotní služba**)

Pečovatelská služba: Bělečko, Bohumileč, Borek, Býšť, Časy, Dašice, Dolní Roveň, Dolní Ředice, Dražkov, Hoděšovice, Holice, Horní Jelení, Dolní Jelení, Horní Roveň, Horní Ředice, Hrachoviště, Choteč, Chvojenec, Jaroslav, Komárov, Lány u Dašic, Lištětiny, Lukovna, Ostřetín, Poběžovice, Počáply, Rokytno, Sezemice, Trusnov, Újezd u Sezemic, Veská, Veliny, Velké Koloděje, Vysoká u Holic, Vysoké Chvojno

Rodinné a vzdělávací centrum Holoubek: Holicko a okolí

STŘEDISKO MORAVANY

Pečovatelská služba: Dašice (Prachovice, Pod Dubem, Velkolánské, Malolánské, Zminný), Dolní Roveň (Horní Roveň, Komárov, Litětiny), Chroustovice, Kostěnice, Lány u Dašic, Moravany (Čeradice, Moravanský, Platěnice, Platěnsko, Turov), Opočno nad Loučnou, Slepotice (Lípec, Bělešovice, Nové Holešovice), Trusnov, Uhersko, Úhřetická Lhota

STŘEDISKO TŘEBOSICE

Pobytové odlehčovací služby: Pardubický kraj

STŘEDISKO MIKULOVICE

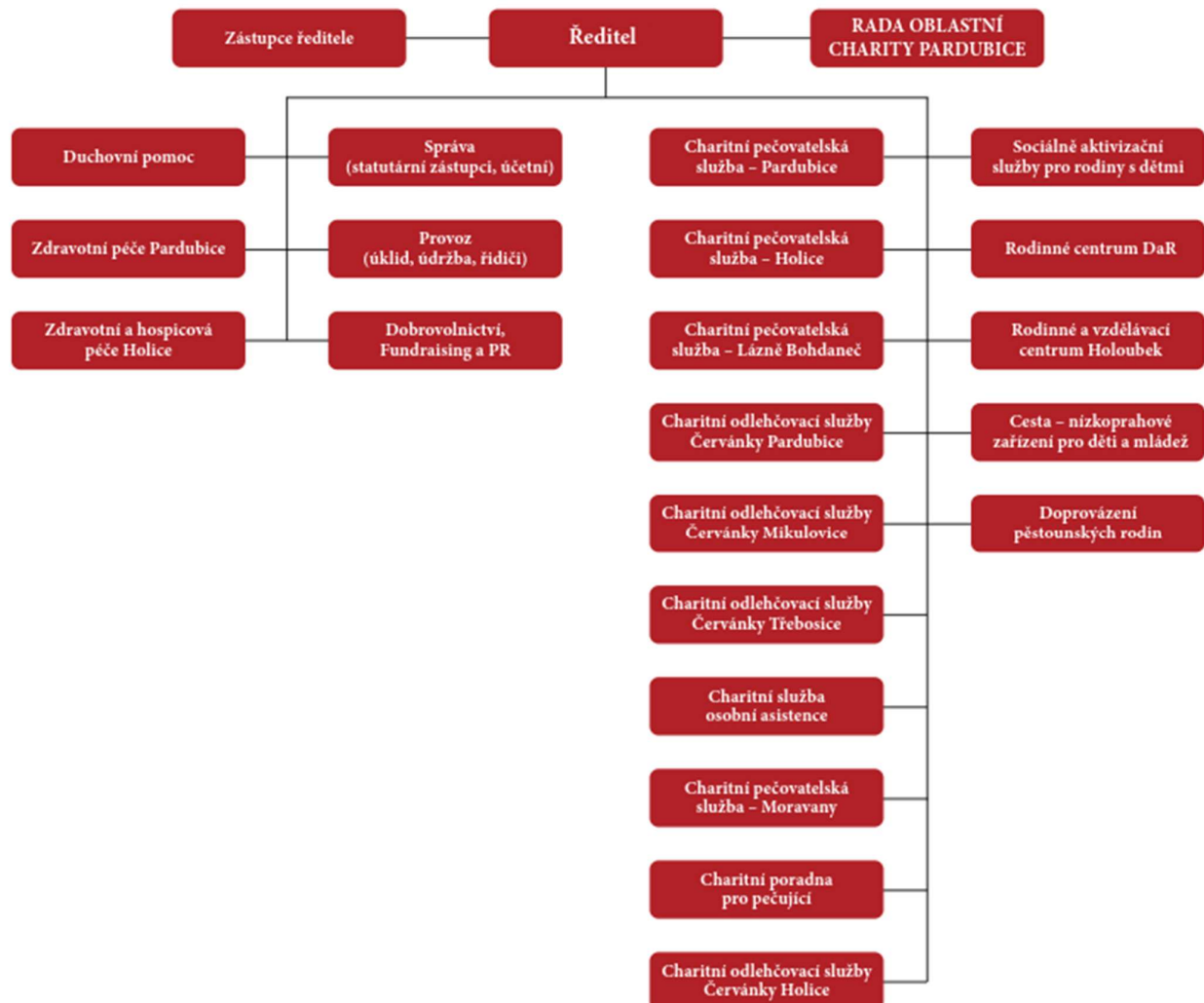
Ambulantní odlehčovací služby: Pardubicko, Chrudimsko

STŘEDISKO LUŽE

Rodinné centrum DaR: Luže a okolí

Cesta – Nízkoprahové zařízení pro děti a mládež: Luže a okolí

ORGANIZAČNÍ STRUKTURA V ROCE 2025



Počet pracovníků dle zákona č. 108/2006 sb., o sociálních službách, k 31. 12. 2025	
součty úvazků pracovníků v sociálních službách na pracovní smlouvu	63,57
součty úvazků pracovníků v sociálních službách na DPP DPČ	3,47
počet fyzických osob pracovníků v sociálních službách na pracovní smlouvu	69
počet fyzických osob pracovníků v sociálních službách na DPP nebo DPČ	14
součty úvazků sociálních pracovníků na pracovní smlouvu	16,57
součty úvazků sociálních pracovníků na DPP DPČ	0,00
počet fyzických osob sociálních pracovníků na pracovní smlouvu	23
počet fyzických osob sociálních pracovníků na DPP DPČ	0
součty úvazků vedoucích pracovníků na pracovní smlouvu	5,54
součty úvazků vedoucích pracovníků na DPP DPČ	0,00
počet fyzických osob vedoucích pracovníků na pracovní smlouvu	10
počet fyzických osob vedoucích pracovníků na DPP DPČ	0
součty úvazků ostatních na pracovní smlouvu	3,85
součty úvazků ostatních na DPP DPČ	0,24
počet fyzických osob ostatních na pracovní smlouvu	8
počet fyzických osob ostatních na DPP DPČ	1

Počet pracovníků zdravotních služeb dle výkazu ÚZIS ČR k 31. 12. 2025	
součty úvazků lékařů na pracovní smlouvu	0,20
součty úvazků lékařů na DPP DPČ	1,53
počet fyzických osob lékařů na pracovní smlouvu	1
počet fyzických osob lékařů na DPP DPČ	7
součty úvazků všeobecných sester na pracovní smlouvu	30,00
součty úvazků všeobecných sester na DPP DPČ	1,92
počet fyzických osob všeobecných sester na pracovní smlouvu	32
počet fyzických osob všeobecných sester na DPP DPČ	7
součty úvazků sociálních pracovníků na pracovní smlouvu	0,25
součty úvazků sociálních pracovníků na DPP DPČ	0,00
počet fyzických osob sociálních pracovníků na pracovní smlouvu	1
počet fyzických osob sociálních pracovníků na DPP DPČ	0
součty úvazků technicko hospodářských pracovníků na pracovní smlouvu	1,95
součty úvazků technicko hospodářských pracovníků na DPP DPČ	0
počet fyzických osob technicko hospodářských pracovníků na pracovní smlouvu	6
počet fyzických osob technicko hospodářských pracovníků na DPP DPČ	0
součty úvazků ostatních na pracovní smlouvu	1,73
součty úvazků ostatních na DPP DPČ	0,06
počet fyzických osob ostatních na pracovní smlouvu	6
počet fyzických osob ostatních na DPP DPČ	5

DOMÁČÍ HOSPICOVÁ PÉČE

- ✓ zmírňuje tělesné příznaky nemoci (bolest, dušnost, nevolnost, úzkost aj.) a duševní strádání lidí, kteří **trpí nevyléčitelnou chorobou** v pokročilém nebo konečném stádiu
- ✓ umožňuje pacientům strávit poslední dny či týdny života **v prostředí domova** a kruhu rodiny
- ✓ vychází z přesvědčení, že **nestačí pečovat pouze o nemocné tělo**, důležité jsou i další potřeby člověka – psychologické, sociální a spirituální
- ✓ v našich střediscích Vám rádi osobně nebo telefonicky poskytneme jakékoliv další podrobnější informace



Finance

- ✓ domácí hospicová péče je poskytována bezplatně a je **hrazena ze zdravotního pojištění, z grantů a darů**

Podpora rodinám

- ✓ na začátku pečujícím osobám vždy vysvětlíme, co a jak je třeba dělat a jaké mohou nastat komplikace, **nabízíme podporu a zaučení rodiny** při ošetřování těžce nemocného, zajištění psychologické a duchovní podpory pro nemocného i rodinu
- ✓ pacientům i jejich rodině je služba k dispozici **7 dní v týdnu, 24 hodin denně** po přijetí hospicovým lékařem
- ✓ k dispozici lékař, zdravotní sestra, psycholog, psychoterapeut, sociální pracovník ev. sociální služby včetně odlehčovacích služeb a duchovní pomoc, samozřejmě je nepřetržitá možnost podpory po telefonu
- ✓ rodinu podporujeme v maximální možné míře

AMBULANCE PALIATIVNÍ MEDICÍNY

Paliativní ambulance je určena pacientům s pokročilým vážným onemocněním, kteří potřebují řešit obtíže způsobující bolest, dušnost, potíže s trávením apod., ale i psychické problémy (úzkost, deprese či delirium), jejichž léčba přesahuje možnosti ošetřujícího nebo praktického lékaře.

Vedoucí lékař: MUDr. Barbora Červíčková



Kontakt, objednání: +420 775 296 830, vaskova@charitapardubice.cz

Ambulanci mohou využít i pacienti, kteří postupují aktivní léčbu, ale chtějí svou situaci zkontrolovat s odborníkem na paliativní medicínu, jejímž hlavním cílem je zlepšení kvality života vážně nemocných.

Lékař na základě vyšetření doporučí plán péče, který bude respektovat přání pacienta a jeho blízkých, kteří o něj pečují. Součástí plánu jsou i doporučení pro situace, kdy dojde k vážným komplikacím (zhoršení zdravotního stavu pacienta i výpadek pečujícího).

Domácí hospicová péče a péče Ambulance paliativní medicíny v roce 2025

	Zdravotnická odbornost		Počet klientů	Počet výkonů	Počet hodin péče	Poznámky
	Kód	Název				
Mobilní Hospic Andělů strážných	720	Ambulance paliativní medicíny	162	1178		
	926	Domácí hospicová péče	205	4264		<i>Výkonem se rozumí zajištění péče o pacienta 24 hodin denně</i>
	925	Domácí zdravotní péče – hospicová	127		1238,25	

DOMÁCÍ ZDRAVOTNÍ PÉČE

- ✓ poskytujeme klientům **profesionální ošetrovatelskou péči** v prostředí jejich domova
- ✓ je určena **seniorům, akutně a chronicky nemocným, lidem po hospitalizaci** z důvodu úrazu, operace, cévních mozkových příhod apod.
- ✓ je plně **hrazená zdravotními pojišťovnami**
- ✓ na základě předpisu praktického lékaře zajišťujeme službu **12 hodin denně**



Zdravotnické výkony

- ✓ poskytujeme **komplexní zdravotní péči**, která je odborně srovnatelná se zdravotní péčí v nemocnicích či jiných zdravotnických zařízeních
- ✓ provádíme například infuzní terapii, aplikaci léků, prevenci a léčbu opruzenin a proleženin, převazy ran, péče o permanentní katetry či ošetrovatelskou rehabilitaci, podání léků až 3x denně, podání INZ až 3x denně, podání injekční terapie, péče o porty a picc, odběry biologického materiálu, péče o stomie, péče a výměna permanentního katetru u žen i u mužů

Kde působíme

- ✓ Pardubicko (Pardubice, Lázně Bohdaneč, Opatovice nad Labem, Třebosice a okolí)
- ✓ Holicko (Holice, Býšť, Sezemice a okolí)
- ✓ Kostecko (Kostelec nad Orlicí, Týniště nad Orlicí, Borohrádek a okolí)



Domácí zdravotní péče v roce 2025

	Zdravotnická odbornost		Počet klientů	Počet hodin péče
	Kód	Název		
Zdravotní služba Holice	925	Domácí zdravotní péče	576	26 273,50
Zdravotní služba Pardubice	925	Domácí zdravotní péče	519	22 210,75
Celkem			1 095	48 484,25

CHARITNÍ PEČOVATELSKÁ SLUŽBA NA PARDUBICKU

- ✓ pomáháme seniorům, osobám se zdravotním postižením a osobám s chronickým onemocněním **zůstat co nejdéle v přirozeném prostředí** a žít osobní život podle individuálních potřeb
- ✓ službu poskytujeme terénní formou přímo **v domácím prostředí klienta**, v Holicích a Lázních Bohdaneč i formou ambulantní
- ✓ **podporujeme rodinu** při péči o klienta služby
- ✓ vycházíme **z křesťanských principů**
- ✓ zajistíme duchovní služby (přijetí svátostí, rozhovor s knězem)



POSLÁNÍ

Posláním pečovatelské služby je poskytovat terénní a ambulantní sociální službu seniorům a dalším lidem, kteří mají sníženou soběstačnost z důvodu zdravotního, chronického případně kombinovaného postižení, aby mohli zůstat co nejdéle ve svém přirozeném prostředí a žít osobní život podle svých individuálních tělesných, duševních i duchovních potřeb.

OKRUH OSOB, KTERÝM JE SOCIÁLNÍ SLUŽBA URČENA

Pečovatelská služba je poskytována všem osobám starším 7 let, bez rozdílu pohlaví, které mají sníženou soběstačnost z důvodu zdravotního, chronického případně kombinovaného postižení, avšak běžně žijí v domácím prostředí, nacházejí se v důsledku svého věku či zdravotního stavu v nepříznivé sociální situaci, a jejich podporu při realizaci úkonů běžného denního života není možno trvale zajistit prostřednictvím rodiny nebo jiných pečujících osob.

ZÁKLADNÍ ZÁSADY POSKYTOVÁNÍ SOCIÁLNÍ SLUŽBY

Všichni pracovníci OCHPCE při výkonu svého povolání uznávají základní zásady poskytování sociální služby, vycházející z obecně platných základních norem respektujících lidská práva a křesťanské principy.

- **Individuální přístup**

- každý klient je jedinečná osobnost, služba je formována individuálně dle jeho potřeb
- očekávání a osobní cíle klienta jsou zjišťovány již ve fázi jednání se zájemcem o sociální službu a dále opakovaně v průběhu služby
- služba je přizpůsobena možnostem a schopnostem každého jednotlivce

- **Lidská důstojnost**

- klient služby je vnímán jako partner, nikoli jako pasivní příjemce pomoci
- OCHPCE vytváří podmínky a uplatňuje pravidla, kterými je eliminována možnost vytváření předsudků a negativního hodnocení klientů služby

- **Začleňování do společnosti a rozvoj samostatnosti**

- služba nenahrazuje veřejně dostupné služby, vytváří příležitosti a je nápomocna tomu, aby klienti mohli takových služeb využívat
- podporuje klienta v kontaktech s přirozeným sociálním prostředím

- podporuje rodinné a přátelské vztahy
- služba podporuje klienta v rozvoji jeho schopností

- **Kvalita poskytovaných služeb**

- při poskytování sociální služby je postupováno v rámci standardů kvality sociálních služeb
- odbornou činnost vykonává okruh pracovníků, kteří splňují podmínky bezúhonnosti, zdravotní a odborné způsobilosti
- kvalitu poskytované péče pracovníků v sociálních službách průběžně monitorují vedoucí a kvalifikovaní sociální pracovníci
- všem pracovníkům pečovatelské služby je zabezpečováno další vzdělávání, kterým si obnovují, upevňují a doplňují kvalifikaci



- **Dodržování lidských práv a základních svobod**

- služba je klientům poskytována s vědomím, že ani člověk omezený ve svéprávnosti není zbavený svých práv
- pomoc při uplatňování práv a oprávněných zájmů klientů je jednou ze základních činností, kterou OCHPCE svým klientům poskytuje

ZÁKLADNÍ ČINNOSTI V CHARITNÍ PEČOVATELSKÉ SLUŽBĚ NA PARDUBICKU

- pomoc při zvládnání běžných úkonů péče o vlastní osobu
- pomoc při osobní hygieně nebo poskytnutí podmínek pro osobní hygienu
- poskytnutí stravy nebo pomoc při zajištění stravy
- pomoc při zajištění chodu domácnosti
- zprostředkování kontaktu se společenským prostředím
- pomoc při zajištění bezpečí a možnosti setrvání v přirozeném sociálním prostředí
- pomoc při uplatňování práv, oprávněných zájmů a při obstarávání osobních záležitostí

KDY A KDE JE SLUŽBA POSKYTOVÁNA

- Pardubice, Holice, Moravany, Lázně Bohdaneč
- Služba je poskytována i v okolí uvedených míst působnosti denně od 6:30 do 21:30 hodin

Charitní pečovatelská služba na Pardubicku v roce 2025

Středisko (místo poskytování služby)	Počet klientů	Počet hodin péče
Pardubice	126	10749,25
Lázně Bohdaneč	75	3486,10
Moravany	63	3180,15
Holice	92	4224,70

Zaměstnanci Oblastní charity Pardubice pomohli v roce 2025 prostřednictvím pečovatelské služby celkem **356 klientům**. V průběhu celého kalendářního roku jsme klientům poskytli **21.640,2 hodin péče**.

CHARITNÍ SLUŽBA OSOBNÍ ASISTENCE NA PARDUBICKU

- ✓ je služba poskytovaná lidem s různým typem zdravotního postižení, chronického onemocnění a seniorům
- ✓ osobní asistent navštěvuje klienta doma nebo jej doprovází při cestách mimo domov
- ✓ podpora klientům zvládat běžné denní úkony, aby mohli žít plnohodnotným životem
- ✓ podporuje sociální vztahy, samostatnost a nezávislost

POSLÁNÍ

Pomáháme osobám, které mají sníženou soběstačnost z důvodu věku, chronického onemocnění nebo zdravotního postižení, jejichž situace vyžaduje pomoc jiné fyzické osoby, zvládat každodenní dovednosti a úkony. Podporujeme klienty v tom, aby mohli žít podobným způsobem, jako jejich vrstevníci. Službu poskytujeme v přirozeném prostředí klienta, podle zákona o sociálních službách.



OKRUH OSOB, KTERÝM JE SOCIÁLNÍ SLUŽBA URČENA

Osobní asistence je poskytována všem osobám na Pardubicku starším 1 roku, bez rozdílu pohlaví, které mají sníženou soběstačnost z důvodu zdravotního, chronického případně kombinovaného postižení, nacházejí se v důsledku svého věku či zdravotního stavu v nepříznivé sociální situaci, chtějí žít jako jejich vrstevníci, avšak podporu při realizaci úkonů běžného denního života není možno trvale zajistit prostřednictvím rodiny nebo jiných pečujících osob.

CÍLE POSKYTOVANÉ SOCIÁLNÍ SLUŽBY

- umožnit klientovi co nejdéle žít ve svém domácím prostředí
- umožnit klientovi žít život srovnatelný s jeho vrstevníky
- podpořit soběstačnost klienta s ohledem na jeho individuální potřeby

ZÁKLADNÍ ZÁSADY POSKYTOVANÉ SOCIÁLNÍ SLUŽBY

Všichni pracovníci při výkonu svého povolání uznávají základní zásady poskytování sociální služby, vycházející z obecně platných základních norem respektujících lidská práva a křesťanské principy.

- Individuální přístup
- Lidská důstojnost a respekt
- Začleňování do společnosti a rozvoj samostatnosti
- Kvalita poskytovaných služeb
- Dodržování lidských práv a základních svobod

KDY A KDE JE SLUŽBA POSKYTOVÁNA

- sídlo sociální služby je na adrese – Dražkovice 163, 533 33 Pardubice
www.pardubice.charita.cz

- služba je poskytována terénní formou v domácnostech klientů
- denně 6:30 – 21:30 hodin na území okresu Pardubice

ZÁKLADNÍ ČINNOSTI V CHARITNÍ SLUŽBĚ OSOBNÍ ASISTENCE NA PARDUBICKU

- pomoc při zvládnání běžných úkonů péče o vlastní osobu
- pomoc při osobní hygieně
- pomoc při zajištění stravy
- pomoc při zajištění chodu domácnosti
- výchovné, vzdělávací a aktivizační činnosti
- zprostředkování kontaktu se společenským prostředím
- pomoc při uplatňování práv, oprávněných zájmů a při obstarávání osobních záležitostí
- pomoc při zajištění bezpečí a možnosti setrvání v přirozeném sociálním prostředí.

Osobní asistence v roce 2025

Středisko	Počet klientů	Počet hodin péče
Osobní asistence	50	16172,58



CHARITNÍ ODLEHČOVACÍ SLUŽBY ČERVÁNKY

Červánky pomáhají těm, kdo v domácím prostředí pečují o seniora nebo o osobu se zdravotním postižením či chronickým onemocněním, která potřebuje stálou péči. Umožňujeme pečujícím na chvíli si odpočinout, načerpat síly nebo si vyřídit potřebné záležitosti, zatímco se o jejich blízké postaráme my.

Oblastní charita Pardubice poskytuje **odlehčovací služby v ambulanti, pobytové a terénní formě**.



- Ambulantní forma služby sídlí na adrese Devotyho 1, Mikulovice
- Pobytová forma služby sídlí na adrese Třebosice 22
- Pobytová forma služby sídlí také na adrese V Ráji 786, Pardubice
- Terénní forma služby je poskytována v domácnostech klientů

Poskytované formy služby

- ✓ **Ambulantní odlehčovací služby** pomáhají rodinám či jiným pečujícím osobám zajistit péči o osoby, které z důvodu věku, zdravotního postižení či chronického onemocnění nemohou zůstat samy doma bez dohledu v době, kdy si pečující osoba potřebuje zajistit osobní záležitosti, odpočinout od náročné péče či chodí do zaměstnání. Službu poskytujeme v pracovní dny od 7 do 17 hodin. Součástí služby je nabídka dopravy do a ze střediska v Mikulovicích speciálně upravenými vozidly umožňujícími přepravu osob na invalidním vozíku.
- ✓ **Pobytové odlehčovací služby** poskytujeme ve dvou střediscích – v rodinném prostředí bývalé fary v Třebosicích a v nově zrekonstruované vile v Pardubicích. Tyto služby nabízejí možnost krátkodobého pobytu (od jednoho noclehu až po tři měsíce) pro klienty, o které se rodina nemůže po určitou dobu starat. Prioritou služby je umožnit pečujícím osobám nezbytný odpočinek – například při únavě, psychickém vyčerpání nebo potřebě regenerace. Po dobu pobytu zajišťujeme ubytování, možnost celodenní stravy a péči podle individuálních potřeb klienta. Zdravotní péče není přímou součástí odlehčovací služby, ale může být po předchozí domluvě zajištěna ve spolupráci s agenturou domácí péče. Ve středisku v Pardubicích máme k dispozici také tzv. **lůžko okamžitého přijetí** – vyhrazené pro situace, kdy se pečující osoba náhle ocitne v krizové situaci (např. úraz, hospitalizace) a není schopna se o svého blízkého postarat.
- ✓ **Terénní odlehčovací služby** poskytujeme **přímo v domácnosti klientů**. Pokud si pečující osoba potřebuje cokoli zařídit nebo si odpočinout od náročné péče, náš pracovník se po potřebnou dobu postará o klienta služby v prostředí, na které je zvyklý.

POSLÁNÍ

Posláním Charitní odlehčovací služby Červánky (dále jen Červánky) je poskytovat terénní, ambulanti a pobytovou sociální službu osobám od 19 let, v Pardubicích již od 18 let, které mají sníženou soběstačnost z důvodu tělesného postižení nebo chronického onemocnění, avšak běžně žijí v domácím prostředí. Při poskytování sociální služby se postupuje takovým způsobem, aby se život klientů blížil běžnému způsobu života.

OKRUH OSOB, KTERÝM JE SOCIÁLNÍ SLUŽBA URČENA

Sociální služba Červánky je poskytována osobám starším 19 let, v Pardubicích již od 18 let, bez rozdílu pohlaví, které mají sníženou soběstačnost z důvodu tělesného postižení nebo chronického onemocnění, avšak běžně žijí v domácím prostředí, nacházejí se v důsledku svého věku či zdravotního stavu v nepříznivé sociální situaci, a jejich podporu při realizaci úkonů běžného denního života není možno trvale zajistit prostřednictvím rodiny. V případech hodných zřetele lze poskytnout sociální službu osobám, které splňují převážnou většinu podmínek okruhu osob, kterým je služba určena.

CÍLE POSKYTOVANÉ SOCIÁLNÍ SLUŽBY

Cílem pobytové sociální služby Červánky je:

- odlehčit pečující osobě,
- poskytnout klientovi celodenní, odbornou individuální péči v době, kdy jemu blízká osoba nemůže tuto péči zajistit,
- umožnit klientovi naplňování jeho biologických, psychických, sociálních a spirituálních potřeb,
- umožnit pečující osobě, načerpat síly, udržet kontakt se svým sociálním prostředím a vyřídit si potřebné záležitosti, aby i nadále mohla pečovat o svého blízkého.

Cílem ambulantní sociální služby Červánky i v rámci terénní péče je:

- dosáhnout možnosti zajištění odpočinku, zajištění osobních záležitostí a načerpání sil pro osobu, která běžně pečuje o klienta
- klient, který má na základě individuálního přístupu zajištěny své potřeby
- klient, kterému je poskytována péče v oblastech, které si sám určí

ZÁKLADNÍ ZÁSADY POSKYTOVÁNÍ SOCIÁLNÍ SLUŽBY

Všichni pracovníci při výkonu svého povolání uznávají základní zásady poskytování sociální služby, vycházející z obecně platných základních norem respektujících lidská práva. Při výkonu svého povolání uznávají principy vycházející z křesťanské tradice.

Individuální přístup

- každý klient je jedinečná osobnost, služba je formována individuálně dle jeho potřeb, očekávání a osobní cíle klienta jsou zjišťovány již ve fázi jednání se zájemcem o sociální službu a dále opakovaně v průběhu služby,
- služba je přizpůsobena možnostem a schopnostem každého jednotlivce.

Lidská důstojnost

- klient služby je vnímán jako partner, nikoli jako pasivní příjemce pomoci,
- Oblastní charita Pardubice vytváří podmínky a uplatňuje pravidla, kterými je eliminována možnost vytváření předsudků a negativního hodnocení klientů služby.

Začleňování do společnosti a rozvoj samostatnosti

- služba nenahrazuje veřejně dostupné služby, vytváří příležitosti a je nápomocna tomu, aby klienti mohli takových služeb využívat,
- podporuje klienta v kontaktech s přirozeným sociálním prostředím,
- podporu rodinných a přátelských vztahů považuje Oblastní charita Pardubice za samozřejmost,
- služba podporuje klienta v rozvoji jeho schopností.

Kvalita poskytovaných služeb

- při poskytování sociální služby je postupováno v rámci standardů kvality sociálních služeb,
- odbornou činnost vykonává v Oblastní charitě Pardubice okruh pracovníků, kteří splňují podmínky bezúhonnosti, zdravotní a odborné způsobilosti,
- pro zaměstnance vykonávající přímou práci s klienty sociální služby je zajišťována podpora nezávislým kvalifikovaným odborníkem,
- odborným pracovníkům je zabezpečováno další vzdělávání, kterým si obnovují, upevňují a doplňují kvalifikaci.

Dodržování lidských práv a základních svobod

- služba je klientům poskytována s vědomím, že ani člověk omezený ve svéprávnosti není zbavený svých práv,
- pomoc při uplatňování práv a oprávněných zájmů klientů je jednou ze základních činností, kterou Oblastní charita Pardubice svým klientům poskytuje,
- je průběžně monitorováno, zda ze strany pracovníků nedochází k porušování základních práv a svobod klientů. V případě shledání závad následuje individuální personální řešení.



Charitní odlehčovací služby Červánky v roce 2025

Středisko (místo poskytování služby)	Počet klientů	Počet hodin péče	Obložnost (využití lůžkové kapacity)
Mikulovice – ambulantní služby	45	7645,33	
Třebosice – pobytové služby	66	7890,32	76,23%
Pardubice – pobytové služby	75	7389,38	76,79%
Terénní služby	11	901,75	

Zaměstnanci Charitních odlehčovacích služeb Červánky v roce 2025 pečovali o **197 klientů**.

CHARITNÍ PORADNA PRO PEČUJÍCÍ

- poskytuje odborné sociální poradenství **osobám, které se ocitly v roli pečujících o své blízké** a potřebují podporu a edukaci v této pro ně neznámé oblasti
- **sociální pracovnice poskytuje pečujícím osobám odborné sociální poradenství** zaměřené zejména na orientaci v nárocích na státní podporu, možnosti sladování péče se zaměstnáním, dostupnost a využívání kompenzačních pomůcek, přehled sociálních služeb a jejich fungování aj.
- **součástí podpory je také nácvik úkonů přímé péče**
- služba je poskytována jak **ambulantní formou** (v zázemí služby), tak **terénní formou** (přímo v domácnosti pečujícího nebo opečovávané osoby)
- služba je poskytována všem osobám starším 16 let z území okresu Pardubice, bez rozdílu pohlaví víry, sexuální orientace, etnické příslušnosti, národnosti, či socio-ekonomického statusu



POSLÁNÍ

Posláním Charitní poradny pro pečující je bezplatná podpora osob, které pečují o své blízké ve stáří či v nemoci. Služba poskytuje odborné sociální poradenství tak, aby byli pečující schopni orientovat se v možnostech řešení nepříznivé sociální situace a zajistit tak péči o svého blízkého v domácím prostředí.

OKRUH OSOB, KTERÝM JE SOCIÁLNÍ SLUŽBA URČENA

Odborné sociální poradenství v rámci Charitní poradny pro pečující je poskytováno osobám:

- starším 16 let,
- které se ocitly v roli pečujících o své blízké a potřebují podporu a edukaci v této pro ně neznámé oblasti,
- žijícím v okrese Pardubice.

ZÁKLADNÍ ZÁSADY POSKYTOVÁNÍ SOCIÁLNÍ SLUŽBY

Všichni pracovníci při výkonu svého povolání uznávají principy vycházející z křesťanské tradice.

- Dodržování lidských práv a základních svobod
- Individuální přístup
- Lidská důstojnost
- Podpora samostatnosti a soběstačnosti klienta
- Zachování důvěrnosti informací a mlčenlivosti

CÍLE POSKYTOVANÉ SOCIÁLNÍ SLUŽBY

Cílem odborného sociálního poradenství v rámci Charitní poradny pro pečující je:

- klient, který je podpořen v soběstačnosti s ohledem na jeho individuální potřeby,

- klient, který má potřebné informace,
- klient, který se orientuje v možnostech řešení své situace,
- klient, který zvládá pečovat o svého blízkého tak, aby mohl zůstat ve svém domácím prostředí.

Charitní poradna pro pečující v roce 2025

Počet klientů za rok 2025	
Celkový počet klientů	281
z toho:	
Klienti s hospicovou péčí	107
Klienti ostatní	174
Celkový počet intervencí	507

SLUŽBY PRO RODINY S DĚTMI

SOCIÁLNĚ AKTIVIZAČNÍ SLUŽBY PRO RODINY S DĚTMI

POSLÁNÍ SLUŽBY

Poskytovat pomoc a podporu rodinám s dětmi v nepříznivé sociální situaci, kterou nedokážou samy bez pomoci překonat. Podílet se na řešení této situace, a zároveň pomáhat vytvořit podmínky pro příznivý vývoj dítěte. Cílit k naplnění základních práv dítěte na život ve vlastní rodině. Podporovat rodiče ve vytváření bezpečného a zdravého prostředí pro výchovu a péči o děti.



CÍLE POSKYTOVANÉ SOCIÁLNÍ SLUŽBY

Cílem sociální služby Sociálně aktivizační služby pro rodiny s dětmi v Oblastní charitě Pardubice je spokojená a fungující rodina, kde dochází k naplňování základních životních potřeb dětí a jejich rodičů:

- na základě individuálních potřeb napomáhat klientům zmírnit jejich nepříznivou sociální situaci pomocí a podporou pracovníků
- vytvářením vhodných příležitostí umožnit klientům v maximální možné míře uplatňovat vlastní vůli a jednat na základě vlastních rozhodnutí

OKRUH OSOB, KTERÝM JE SOCIÁLNÍ SLUŽBA URČENA

Sociální služba oficiálně aktivizační služby pro rodiny s dětmi v Oblastní charitě Pardubice je poskytována rodinám s nezaopatřenými dětmi a těhotným ženám nacházejícím se v nepříznivé sociální situaci, kterou nedokážou samy bez pomoci překonat, a v důsledku této situace je ohrožen příznivý vývoj dětí.

Do okruhu osob, kterým je sociální služba určena patří nezaopatřené děti a mládež do 26 let věku při soustavné přípravě na budoucí povolání, které žijí v rodinách ohrožených společensky nežádoucími jevy.

ZÁKLADNÍ ZÁSADY POSKYTOVÁNÍ SOCIÁLNÍ SLUŽBY

Všichni pracovníci Oblastní charity Pardubice při výkonu svého povolání uznávají základní zásady poskytování sociální služby, jsou vázáni mlčenlivostí a vycházející z obecně platných základních norem respektujících lidská práva. Služba Sociálně aktivizační služby pro rodiny s dětmi je poskytována bezplatně v bezproblémově dostupném místě na území Statutárního města Pardubice.

- Individuální přístup

- Lidská důstojnost
- Rozvoj samostatnosti
- Dodržování lidských práv a základních svobod
- Kvalita poskytovaných služeb
- Transparentnost

ČINNOSTI POSKYTOVANÉ V SOCIÁLNĚ AKTIVIZAČNÍCH SLUŽBÁCH PRO RODINY S DĚTMI

- výchovné, vzdělávací a aktivizační činnosti
- zprostředkování kontaktu se společenským prostředím
- sociálně terapeutické činnosti
- pomoc při uplatnění práv, oprávněných zájmů a při obstarání osobních záležitostí

ČAS, MÍSTO A FORMA POSKYTOVÁNÍ SLUŽBY

- TERÉNNÍ FORMA
 - ✓ po dohodě pondělí–pátek 8–18 hodin, sobota a neděle – dle domluvy
 - ✓ v oblasti Pardubicka, Holicka a Chrudimska
- AMBULANTNÍ FORMA (po předchozí domluvě na adrese)
 - ✓ Češkova 1247/22, Pardubice
 - ✓ Dudychova 782, Holice
 - ✓ nám. Hrdinů 13, Moravany

V roce 2025 jsme v rámci **Sociálně aktivizačních služeb pro rodiny s dětmi** pomohli celkem 72 sociálně znevýhodněným rodinám.

DOPROVÁZENÍ PĚSTOUNSKÝCH RODIN

- ✓ Cílem služby je zajistit fungující systém doprovázení a podpory při zvládnání péče o nezletilé dítě.
- ✓ Službu poskytujeme terénní a ambulantní formou:
 - **Terénní forma** – po dohodě v pondělí až pátek v čase 8–18 hodin, v oblasti Pardubického kraje, Královehradeckého kraje a Středočeského kraje v obcích s rozšířenou působností Kolín, Kutná Hora, Čáslav a Český Brod.
 - **Ambulantní forma** – po předchozí domluvě na adrese Češkova 1247 v Pardubicích..



V rámci služby **Doprovázení pěstounských rodin** jsme v roce 2025 doprovázeli 48 rodin. Oblastní charita Pardubice pravidelně pořádá vzdělávací semináře pro pěstounům, aby bylo zajištěno jejich povinné vzdělávání v zákonem stanoveném rozsahu. Semináře probíhají pod vedením odborníků s praktickými zkušenostmi formou on-line, prezenční a formou víkendového vzdělávacího pobytu. Dále pořádáme respitní pobyty pro děti v pěstounské péči. Zajišťujeme osobám pečujícím a dětem v pěstounské péči odbornou pomoc, nebo její zprostředkování – zejména psychoterapeutickou, terapeutickou, či právní.

Služby pro rodiny s dětmi v roce 2025

Služba	Počet klientů služby
Sociálně aktivizační služby pro rodiny s dětmi	72 rodin
Doprovázení pěstounských rodin	48 rodin

POTRAVINOVÁ POMOC PRO OSOBY NACHÁZEJÍCÍ SE V TÍŽIVÉ ŽIVOTNÍ SITUACI

Oblastní charita Pardubice je jedním ze zakládajících členů Potravinové banky Pardubice, z. s., která je součástí České federace potravinových bank. Jejím cílem je získávat zemědělské přebytky, přebytky produkce potravinářského průmyslu nebo neprodejně, ale požitelné potraviny. Banka také přijímá přebytky z veřejných jídelen a restaurací, příspěvky shromážděné při veřejných sbírkách v supermarketech či ve školách. Současně zajišťuje jejich skladování a distribuci potřebným. Jedním z hlavních cílů potravinových bank je zabránit plýtvání potravinami a současně pomoci odstranit chudobu a hlad.



Informace k předání potravinové a materiální pomoci

Oblastní charita Pardubice poskytuje potravinovou či materiální pomoc osobám nacházejícím se v tíživé životní situaci, kterou se snaží řešit ve spolupráci se sociální službou např. Magistrátu města Pardubice. Žadatel o potravinovou/materiální pomoc musí spadat do jedné z cílových skupin: materiálně deprimované rodiny s dětmi, osoby bez domova, osoby ohrožené ztrátou bydlení, neúplné rodiny s nízkou pracovní intenzitou a osoby ve vážné sociální nouzi. Poskytnutí potravinové/materiální pomoci není nárokové, takže pokud výdejní místo rozdává skladové zásoby, tak nové žadatele zaeviduje a zahrne do další objednávky.

Poskytnutí potravinové/materiální pomoci je bezplatné, v případě zneužití pomoci žadatelem nebude již další poskytnuta.

Pro doporučení k odběru potravinové/materiální pomoci je potřeba zkontaktovat paní ředitelku Oblastní charity Pardubice Mgr. Marii Hubálkovou na emailovou adresu: hubalkova@charitapardubice.cz nebo vedoucí střediska Služeb pro rodiny s dětmi Bc. Terezu Saifrtovou, DiS.: tsaifrtova@charitapardubice.cz. Do emailu pracovník vyplní následující body: jméno a příjmení žadatele, počet osob ve společné domácnosti žadatele, název a adresa organizace/instituce, jméno pracovníka vydávající doporučení.

Pomoc je žadatelům předávána vždy na základě sociálního šetření. Příslušnému pracovníkovi či přímo žadateli bude předán tzv. „Poukaz na potravinovou a materiální pomoc“, který umožňuje převzetí pomoci od humanitárního pracovníka na výdejním místě Oblastní charity Pardubice, adresa: Pichlova 1573, Pardubice (výdejní dny, viz vydaný „Poukaz na potravinovou a materiální pomoc“). Bez poukazu není možné potravinovou/materiální pomoc na výdejním místě vyzvednout.

Za rok 2025 bylo prostřednictvím našeho skladu Potravinové pomoci podpořeno 3 202 osob.

Potravinová pomoc pro osoby nacházející se v tíživé životní situaci	
Počet osob	3 202

RODINNÉ A VZDĚLÁVACÍ CENTRUM HOLOUBEK V HOLICÍ



Poslání RVC Holoubek

Posláním Rodinného a vzdělávacího centra Holoubek je podporovat rodiny s dětmi v aktivním **zapojení do komunitního a společenského života**, přispívat k posilování rodičovských kompetencí, **stabilitě rodinného prostředí** a **prevenci sociální izolace**. Centrum vytváří **bezpečný, vstřícný a emočně podpůrný prostor** pro setkávání, vzdělávání a sdílení zkušeností **napříč generacemi**.

Cílovou skupinou jsou zejména **rodiny s dětmi** z Holic a okolí, včetně neúplných rodin, rodin ze sociálně znevýhodněného prostředí a rodin pečujících o děti se specifickými potřebami. Aktivity centra jsou otevřeny také **seniorům** a **široké veřejnosti**.

Pravidelné programy a služby

Rodinné a vzdělávací centrum Holoubek poskytuje široké spektrum pravidelných aktivit zaměřených na vzdělávání, podporu rodičovství, rozvoj dětí, seniorů a komunitní setkávání:

- ✓ programy na podporu **rodičovských kompetencí** (Pojďte si hrát, Pohádkové dopoledne, Diskusní rodičovské skupiny)
- ✓ **rozvojové** programy pro děti i seniory (Montessori aktivity, Smyslohrátky, Čeština hrou pro děti cizinců, Angličtina hrou, Duhová logopedie, Trénink paměti pro seniory)
- ✓ **tvořivé** programy s přesahem (Keramika pro děti i seniory, Šikovné ručičky, Tvoření pro seniory)
- ✓ **pohybové** programy pro děti i dospělé (Děti tančí pro radost, Ženy tančí pro radost, Hravé cvičení, Baby studio, Posezení v pohybu pro seniory)
- ✓ program na podporu **komunitního života** (Večerní zpívání pro dospělé)

Veškeré programy jsou vedeny kvalifikovanými lektorkami s odborným přístupem. Rodiny mají zároveň možnost využívat volnou hernu a zahradu s prvky podporujícími pohybový a sociální rozvoj dětí.

Součástí podpory rodin je také

- ✓ **půjčovna** didaktických pomůcek a odborné literatury pro rodiče
- ✓ **doučování** a podpora školních dětí při přípravě do školy
- ✓ možnost **hlídání** pro děti ve věku 3–6 let bez přítomnosti rodičů
- ✓ programy péče o předškolní a školní děti během **letních prázdnin**

Na realizaci některých aktivit se aktivně podíleli **dobrovolníci**, zejména studenti místních škol, kteří pomáhali především při doučování dětí a při organizaci komunitních aktivit pro veřejnost. Zapojení dobrovolníků přispělo k posílení mezigenerační spolupráce, komunitní soudržnosti a rozvoji občanské angažovanosti mladých lidí.

Odborné a podpůrné aktivity realizované v roce 2025

V průběhu roku byly realizovány odborné a podpůrné aktivity zaměřené na posilování rodičovských kompetencí, mezigeneračních vztahů, prevenci rizikových situací a podporu zdravého psychosociálního vývoje dítěte i celé rodiny. Programy reagovaly na **aktuální potřeby cílových skupin** a kombinovaly vzdělávací, preventivní a podpůrné prvky:

- ✓ podpora rodičovských kompetencí a **zdravého rodinného fungování** (rodičovské podpůrné skupiny vedené odbornou pracovnící, Odborná přednáška: Příprava na porod a změny v rodině s narozením miminka, Přednáška: Jak porozumět svému dítěti)
- ✓ **psychohygienu** a vztahy v rodině (Workshop: Práce s emocemi v rodině, Seminář: Jak mi dech pomáhá předcházet stresu)
- ✓ **prevence** rizikového chování (Interaktivní seminář: První pomoc, Seminář: Jak předcházet krizovým situacím v rodině-Moderní návykové látky, Seminář: Digitální dětství, Seminář: Život s teens-Komunikace s pubertákem)
- ✓ sociálně-ekonomická **stabilita** (Přednáška: Rodinné finance a prevence zadlužení, Seminář: Finanční svět teens a mladých dospělých)
- ✓ **zdravý životní styl** a péče o sebe (Seminář: Zdravá výživa a zdravý životní styl, Kurz: Posílení imunity v rodině)
- ✓ **individuální podpora** a odborné poradenství (včasná intervence a individuální podpora rodin v náročných situacích ve spolupráci se specialisty)

Komunitní a jednorázové akce

Centrum během roku organizovalo řadu komunitních akcí podporujících **mezigenerační setkávání** a posilování místní komunity.

Rok byl zahájen organizací a účastí na **Tříkrálové sbírce**. Mezi další významné akce patřil Dětský karneval, **14. Narozeniny centra** a Setkání charitních mateřských center. V rámci Festivalu rodiny byla realizována akce **Rodinný den v pohybu** v městském parku a společný **výlet pro rodiny** s dětmi do Častolovické Minizoo.

Adventní období zahrnovalo Mikulášskou besídku, mezigenerační setkání **Rodinné Vánoce v Holoubku** a vánoční zpívání u stromečku **Celé Česko zpívá koledy**.

Holoubkův pěvecký soubor Radost reprezentoval centrum vystoupeními pro seniory (TOPAS, Simeon Horní Jelení, Borohrádek, Chrudim, Neratov) a účastí na programu Dny Holicka.

Rodinné a vzdělávací centrum Holoubek	Počet
Rodiny pravidelně navštěvující centrum	360 rodin
Celkový počet návštěv za rok	5 856 návštěv
Jednorázové vzdělávací akce	189 osob
Jednorázové akce pro veřejnost	561 osob

Sledujte www.rvcholoubek.cz

RODINNÉ CENTRUM DAR LUŽE

- ✓ Rodinné centrum DaR je určeno **pro rodiny s dětmi z Luže a okolí** (včetně rodin ze sociálně znevýhodněného prostředí).
- ✓ Nabízíme **pravidelné kulturní a vzdělávací programy**.
- ✓ Podporujeme **oživení lidových tradic a společné setkávání příslušníků různých generací**. Snažíme se předcházet sociální izolaci seniorů a mezigeneračním konfliktům. Zároveň podporujeme kvalitu rodinných vztahů, podporujeme zvyšování rodičovských kompetencí a nabízíme pomoc při řešení krizových situací jak v rodině, tak u dorůstající mládeže. Realizujeme programy pro rodiče s dětmi, děti samotné, širokou veřejnost i pro seniory.



RC DaR v roce 2025

Přednášky a besedy na daná témata – Jak vychovat dítě ke zdravým vztahům, První pomoc u malého dítěte, Obtížné situace v rodině, Jak si doma rozumět, Nástup dětí do MŠ, Domácí lékárnička, Jak skloubit práci a rodinu, Správný pohyb a ortopedie u dětí, Finanční gramotnost.

Poradenství – Klub Mamiňáček a diskuzní skupina Aby malé bylo velké, poradna pro maminky, témata vedoucí ke zvyšování rodičovských kompetencí, podpoře zdravých vztahů uvnitř rodiny, podpory seberealizace dětí i rodičů, udržení hodnot rodiny a podpoře prorodinných aktivit 2 x týdně/2 hodiny.

Krizová intervence – přítomnost specializovaného pracovníka pro ty, kteří se nachází v tíživé životní situaci nebo řeší konkrétní problém, možnost individuálního setkání a zprostředkování odborné pomoci v atmosféře důvěry a porozumění, 1 x měsíčně při Klubu Otazník, po telefonické dohodě kdykoli v potřebné situaci.

Prevence u dětí – každou středu pro školní a předškolní děti klub Otazník, zaměřený na témata prevence šikany, neúspěchu ve škole, problémů příjmu potravy, sexuální výchovy mládeže, 1 x týdně/2 hodiny.

Lego a šachy – každou středu, 2 hodiny/1x týdně. Aktivita pro školní a předškolní děti zaměřená na pohyb a rozvoj logického myšlení, jemná motorika.

Promluv pohybem – každou středu, prostor pro seniory, projevy stáří, soužití v rodinách i v samotě, fyziologické změny a změna psychiky, 1x týdně/2 hodiny.

Veřejné akce – Tříkrálová sbírka, Vynášení Moreny, Masopust, Den Země, Den dětí, Den Charity, Lampionový průvod, Stezka odvahy, Mikulášská a vánoční nadílka.

Tvořivé dílny – Velikonoční dílny, adventní věnce – zaměřeno na spolupráci s Hamzovou léčebnou a jejich klienty.



Hlídaní dětí – 2 týdny o letních prázdninách Příměstský tábor (účast 44 dětí), hrazeno z jiných zdrojů.

Rodinné centrum DaR	Počet
Celkový počet návštěv za rok	2 214
Pravidelně pořádané programy v roce 2025	180
Mimořádné akce	30

POMOC ROMSKÝM RODINÁM V LUŽI

Realizujeme přednášky pro romské ženy a muže, které vzděláváme v oblasti samostatnosti, začlenění, občanského a osobního rozvoje. Podporujeme kurz šití pro romské ženy, neboť věříme, že u klientek zvýšíme zájem o vzdělávání a zdokonalování dovedností, potažmo zvýšíme možnost získání zaměstnání. I nadále podporujeme volnočasový kroužek Loly Růža, neboť si vážíme úspěchů, jež děti získávají při tanečních vystoupeních a zároveň si uvědomujeme přínosnost této aktivity, která je vhodným sociálně výchovným prostředkem pro dětskou romskou populaci v Luži. Podílíme se na kontrole školní docházky a podporujeme školní prospěch, neboť vnímáme, že se jedná o oblast, kde je pomoc nutná. Zaměstnáváme romského koordinátora, který pracuje s komunitou v Luži a přilehlých vesnicích.



Projekt se v roce 2025 skládal těchto oblastí.

- ✓ V první části se jedná o realizaci přednášek a besed pro rodiče. Zde se probírají témata, jež mají rodičům pomoci zkvalitňovat rodičovské kompetence a znalosti – lékařské poradenství, poruchy učení, školní zralost apod. Dále jsou přednášky zaměřeny na životní situace rodin – besedy zvyšující orientaci v oblasti finančních prostředků, exekucí, právní poradenství apod. Na těchto besedách zajišťujeme krátkodobé hlídání dětí, které si mohou ženy přivést s sebou.
- ✓ Druhá oblast projektu je zaměřená na romské děti. Na základě spolupráce s komunitou zajišťujeme kontrolu školní docházky, prospěch, plnění domácích úkolů a problematiku spojenou se spoluprací školy a rodičů. 1 x týdně dochází Romský koordinátor do základní a do mateřské školy Luže. Dotazuje se na spolupráci dětí a vzdělávacího zařízení, ale také na spolupráci rodičů. Učitelé předají koordinátorovi seznam požadavků, který je nutný v rodinách vyřešit (neomluvené hodiny, špatný prospěch, chování, nedoplatky). Koordinátor poté navštěvuje konkrétní rodiny, problém s nimi probere, nabízí odbornou pomoc nebo předkládá návrhy k řešení. Náplní práce koordinátora je zajistit, aby došlo k nápravě věci a o celé situaci informovat konkrétní školské zařízení. V odpoledních hodinách poskytujeme pomoc při plnění domácích úkolů a doučování.
- ✓ Třetí oblast projektu je zaměřená na volnočasové aktivity romských dětí. Chceme, aby děti trávily čas smysluplně a bezcíle se nepohybovaly po lužských ulicích. Z toho důvodu podporujeme romské děti v tom, co je pro ně přirozené – tanec a zpěv. Jedenkrát týdně vždy na 2-4 hodiny se schází děti v klubovně pod schody (Jeronýmova 124, Luže), kde nacvičují romské písně a tance. Program je uzpůsoben dětem od 6-18 let. S nacvičeními sestavami poté absolvují různá vystoupení po celém kraji, navíc se min. 2 x ročně účastí velkého festivalu.
- ✓ Čtvrtá oblast projektu je zaměřená na komunitní práci. Romský koordinátor denně obchází rodiny a řeší aktuální životní situace – nedostatek potravin, ošacení, problém v oblasti financí, exekucí, sociálních oblastí. V této situaci jsme rodinám oporou v rámci sociálního šatníku a potravinové banky, dále nabízíme právní poradenství a pomoc v oblasti krizové intervence, realizujeme komunitní akce.
- ✓ Pátá oblast je kurz šití pro romské ženy, který probíhá 1x týdně. Usilujeme o to, aby ženy přenechaly hlídání dětí mužům, zdokonalovaly se a vzdělávaly v oblasti, jež je jim blízká. Dílčím cílem je zvýšení pravděpodobnosti získat zaměstnání.

Projekt Pomoc romským rodinám	Počet setkání za rok	Počet klientů
Přednášky	21	398
Kurz šití	35	204
Volnočasový kroužek Loly Růža	33	625
Vystoupení dětí	6	120
Doučování a kontrola dětí	denně	Každodenně doučováno 15–20 žáků dle potřeby
Terénní práce a poradenství	denně	práce s 5–7 rodinami denně

Souhrn:

- ✓ 1-3 x měsíčně beseda pro romské i neromské rodiče, poradenství – rozsah 2-4 hodiny, zásah 15-20 rodin
- ✓ 5 x týdně podpora školního úspěchu – zásah 20-25 dětí
- ✓ 5 x týdně terénní práce, individuální konzultace, poradenství, pomoc v krizi
- ✓ 1 x týdně hudebně vzdělávací kroužek Loly Růža – rozsah 2-4 hodiny, zásah 20-30 dětí
- ✓ 1x týdně kurz šití pro romské ženy

Aktivita je podpořena z dotačního programu Úřadu vlády ČR Pomoc romským rodinám. Činnost dále celoročně podporuje Město Luže Pardubický kraj.

CESTA – NÍZKOPRAHOVÉ ZAŘÍZENÍ PRO DĚTI A MLÁDEŽ

Nízkoprahové zařízení zahájilo svou činnost v lednu 2024. Vzniklo na základě potřeb komunity v Luži, se kterou Oblastní charita Pardubice pracuje již řadu let. Cesta – Nízkoprahové zařízení pro děti a mládež je prostor, kde mohou děti a mladí lidé z okolí Luže nacházet **porozumění, podporu a bezpečí**.

Za rok 2025 evidujeme 38 klientů, kteří Cestu navštěvovali a účastnili se jejich aktivit.

POSLÁNÍ

Posláním Cesty je poskytovat pomoc a podporu mládeži a dětem v jejich nepříznivé sociální situaci. Těm, kteří mají omezující životní podmínky, dostávají se pro svůj životní styl do konfliktu se společností, či se nemohou zapojit do standardních volnočasových aktivit. Jsou ohroženi zvýšeným výskytem sociálně patologických jevů, jako je kriminalita, drogy, prostituce a rasová nesnášenlivost.

Základními principy činnosti je pozitivní motivace klientů. Vytvoření bezpečného prostoru, kde mohou smysluplně trávit svůj volný čas, naučit se navazovat a udržet si běžné sociální vztahy, získat schopnosti o sobě rozhodovat a nacházet cesty ze svých vlastních problémů a tím přinést pozitivní změny do svého života. Ovlivňování hodnot vede k prevenci sociálně patologických jevů.



CÍLOVÁ SKUPINA

Služby Cesty jsou poskytovány všem osobám z okolí Luže od 7–18 let, bez rozdílu pohlaví, které mají omezující životní podmínky, dostávají se pro svůj životní styl do konfliktu se společností, či se nemohou zapojit do standardních volnočasových aktivit.

CÍLE

Prevence kriminality, docílit pozitivní orientaci klienta v oblasti trestné činnosti, návykových látek (alkohol, drogy, gamblerství) a sexuálního života,

1. prevence sociálního selhávání, umožnit klientovi žít život srovnatelný s jeho vrstevníky,
2. naplnit smysluplně čas jinak neorganizované mládeže a dětí,
3. motivovat ke vzdělání, zajistit zlepšení školních výsledků tak, aby dosáhli nejvyššího možného vzdělání,
4. podpořit soběstačnost klienta s ohledem na jeho individuální potřeby,
5. motivování klienti, kteří jsou schopni najít si a udržet si brigádu či práci,
6. poskytovat základní sociální poradenství v oblasti práva a sociálních věcí.

HLAVNÍ AKTIVITY V ROCE 2025

- Realizace volnočasových programů (hudební, výtvarné, sportovní aktivity)
- Individuální podpora a krizová intervence

Více než 30 let pomáháme lidem v nouzi

- Spolupráce se školou a dalšími institucemi
- Pomoc se zvládním učiva ve škole (doučování, plnění domácích úkolů)

DOBROVOLNICKÉ CENTRUM

DOBROVOLNICTVÍ V OBLASTNÍ CHARITĚ PARDUBICE

Dobrovolníci pomáhají druhým bez nároku na finanční odměnu. **Získávají přitom cenné zkušenosti**, které mohou využít v zaměstnání nebo při studiu.

Dobrovolnictví má již v Oblastní charitě Pardubice dlouholetou tradici, na počátku byla potřeba pomoci s Tříkrálovou sbírkou, které se po jejím obnovení jednotlivé Charity ujaly. Po více než dvaceti letech je dobrovolnická činnost nejrůznějšího zaměření trvale na vzestupu a získává si dále na prestiži a dostává se jí zasloužené celospolečenské podpory. Stejně tak v pardubické charitě jsme v současnosti dobrovolnickým centrem s bohatou tradicí a zkušenostmi.

Naší výhodou je práce dobrovolníků v našich službách, což přispívá k efektivitě, navazování dlouhodobějších vztahů a možnosti vybrat si ze široké nabídky dobrovolnických možností.



Možnosti zapojení v dobrovolnických akreditovaných programech.

- ✓ **Volnočasové aktivity se seniory** – dobrovolníci se věnují klientům především v našich odlehčovacích službách, převážně rozhovory, čtení knih, procházky apod.
- ✓ **Pomoc rodinám s dětmi** – doučování sociálně znevýhodněných dětí v rodinách i mimo ně, vedení kroužků, aktivit a pomoc při příměstských táborech či jiných akcích naší služby
- ✓ **Jednorázová dobrovolnická pomoc, sbírkoví dobrovolníci, pomoc při benefičních akcích** – Tříkrálová sbírka, potravinová sbírka, výroba adventních věnců, charitní ples aj.
- ✓ **Firemní dobrovolnictví** – nabízíme spolupráci firmám či institucím, při které pracovníci pomáhají převážně s technickými pracemi na zahradách či našich objektech, významná je zde pomoc při benefičních akcích či pomoc v Lesní mateřské školce sv. Františka
- ✓ **Organizace dobrovolnické pomoci při výjimečných událostech**

Dobrovolnické centrum v roce 2025

Akce / projekt	Počet dobrovolníků	Počet hodin
Volnočasové programy (společníci seniorů a další)	28	488
Pomoc rodinám s dětmi	23	877
Tříkrálová sbírka (+ šití kostýmů)	1055	4500
Firemní dobrovolnictví (+ výroba Adventních věnců pro Domácí hospic)	288	1220

STUDENTSKÉ PRAXE

Díky užší spolupráci např. se středními školami, především sociálního a zdravotnického zaměření, u nás studenti mohou plnit požadovanou dobrovolnickou zkušenost. Díky spolupráci s vyššími školami lze prostřednictvím dobrovolnické činnosti ve spolupráci s naší Sociálně aktivizační službou pro rodiny s dětmi plnit i požadavky na splnění praxe jako plnohodnotné součásti výukových programů.

AKREDITOVANÉ DOBROVOLNICKÉ PROGRAMY

POMOC RODINÁM

V rodinách klientů Služeb pro rodiny s dětmi dobrovolníci pomáhají dětem ke zlepšení školních výsledků, které jsou předpokladem pro jejich pozdější uplatnění v životě. Cíle jsou stanovovány individuálně a individuálně se průběžně hodnotí s přihlédnutím k věku, dlouhodobým školním výsledkům a úspěšnosti při přijímacích řízeních. V roce 2024 pomáhalo se školní přípravou 29 dlouhodobých dobrovolníků (z toho 10 mentoringových), kteří odpracovali 978 hodin. Pomohli tak ve 28 rodinách s 30 dětmi.

Díky spolupráci s rodinami a školami a jak vyplývá ze supervizí, výsledky doučovaných dětí vykazují vždy zlepšení úměrné jejich individuálním schopnostem.

VOLNOČASOVÉ AKTIVITY

V roce 2024 se projektu zúčastnilo 27 dlouhodobě působících dobrovolníků. Odpracovali tak celkem 575 hodin, převážně se věnovali klientům našich odlehčovacích služeb.

Všem dobrovolníkům náleží za jejich velkorysou pomoc velký dík.

DALŠÍ CHARITNÍ SLUŽBY

PŮJČOVNA KOMPENZAČNÍCH POMŮCEK

- ✓ Domácí péči usnadňují vhodné kompenzační pomůcky, které **přinášejí větší komfort** pacientům i pečujícím osobám.
- ✓ Kompenzační pomůcky umožňují osobám se sníženou soběstačností zůstat součástí přirozeného prostředí a dál **plnohodnotně žít v okruhu svých blízkých**.
- ✓ **Půjčujeme:** antidekubitní matrace, francouzské hole, chodítka, infuzní pumpy a stojany, kyslíkové koncentrátory, WC nástavce, polohovací postele, sedačky do vany, mechanické vozíky pro invalidy, toaletní židle atd.
- ✓ Kompenzační pomůcky si je možné zapůjčit **v Pardubicích a Holicích**.
- ✓ V roce 2025 jsme půjčili kompenzační pomůcky celkem 1 141 klientům.

Služby	Počet osob
Půjčovna kompenzačních pomůcek	1 141



LESNÍ MATEŘSKÁ ŠKOLKA SV. FRANTIŠKA

Lesní mateřská škola sv. Františka ve Svítkovském lese zahájila svou činnost 2. září 2024 jako nová vzdělávací aktivita Oblastní charity Pardubice. Nabízí dětem předškolního věku možnost každodenního pobytu v přírodě a vzdělávání založeného na přímé zkušenosti, objevování a spolupráci.

- ✓ Alternativa k tradičnímu předškolnímu vzdělávání.
- ✓ Kládeme důraz na pobyt dětí v přírodě a vzdělávání mimo učebny, přímo v prostředí přírody, nejčastěji lesa.
- ✓ Děti odpočívají v zázemí, kterou tvoří maringotky.

- ✓ Vzděláváme děti od 2 do 6 let.
- ✓ Kapacita mateřské školy je 15 dětí.

Vzdělávací program vychází z principů přírodní a zážitkové pedagogiky a inspiruje se programem Začít spolu, který podporuje respektující přístup k dětem, samostatnost a rozvoj jejich individuálních schopností. Důležitou součástí života školky je také její křesťanský charakter. Děti jsou přirozeným způsobem vedeny k hodnotám vycházejícím z Desatera, učí se vděčnosti, vzájemnému respektu i ohleduplnosti k přírodě.

Ve školním roce 2024/2025 navštěvovalo školku 15 dětí, z toho 6 předškoláků, kteří se připravili na vstup do základní školy.

Na každodenním chodu školky se kromě pedagogického týmu významně podílejí také dobrovolníci, kteří pomáhají při práci s dětmi i při údržbě a rozvoji zázemí.

Důležitou podporou pro rodiny je také zajištění svozu dětí do školky, který se podařilo realizovat díky automobilu pořízenému z veřejné sbírky. Tento krok pomáhá zpřístupnit lesní vzdělávání i rodinám, pro které by byla každodenní doprava jinak obtížná.

Během roku se do podpory školky zapojili také firemní dobrovolníci ze společností RENOMIA, ČSOB Pojišťovna, LZ stavby a demolice a Spring Walk advokátní společnost, kteří pomohli se zvelebením prostředí školky.

První rok fungování ukázal velký zájem rodin o tento typ vzdělávání a potvrdil, že propojení pobytu v přírodě, komunitního života a hodnotové výchovy vytváří pro děti bezpečný a podnětný prostor pro jejich rozvoj.

TŘÍKRÁLOVÁ SBÍRKA



CO JE TŘÍKRÁLOVÁ SBÍRKA?

- ✓ dobročinná akce, kterou od roku 2001 pořádá **Charita Česká republika** ve spolupráci s místními Charitami a dalšími organizacemi
- ✓ skupinky tří králů navštěvují domácnosti s **přáním zdraví a pokoje** a s prosbou o příspěvek
- ✓ vedoucí skupinek jsou vybaveni **průkazkou a pokladničkou s charitním logem**
- ✓ **pokladničky jsou opatřené pečeti a podpisem** pracovníka městského či obecního úřadu
- ✓ zapojit se mohou jednotlivci, skupinky kamarádů i celé rodiny

Využití výtěžku ze sbírky

- ✓ Výtěžek Tříkrálové sbírky je tradičně určen na pomoc nemocným, zdravotně postiženým, seniorům, rodičům s dětmi v tísní a dalším jinak sociálně potřebným.
- ✓ Sbírka má předem jasně daná pravidla pro rozdělení peněz. Nejvíce jich zůstává v regionu, kde byly získány. Předem jsou také stanoveny záměry, na které se v daném roce vybírá.

Obecný přehled rozdělení Tříkrálové sbírky	
Celostátní projekty Charity ČR	5 %
Projekty Diecézní charity Hradec Králové	15 %
Humanitární pomoc do zahraničí	10 %
Režijní náklady sbírky	5 %
Projekty Oblastní charity Pardubice	65 %

TŘÍKRÁLOVÁ SBÍRKA V ROCE 2025

Koledníci se vydali opět do ulic přát Boží požehnání, štěstí a zdraví v novém roce. Prostřednictvím koledy, statických pokladniček, online koledy výtěžek Tříkrálové sbírky 2025 na území, kde sbírku organizuje pardubická Charita, činil 1 746 524 Kč.

Práce Oblastní charity Pardubice byla podpořena celkovou částkou 1 135 240,60 Kč (65 % výtěžku sbírky).



(Poznámka: V roce 2021 koledníci vzhledem k protiepidemiologickým opatřením nemohli vyjít do ulic, v roce 2022 nebyla možná organizovaná pomoc škol.)

Doprovodné akce Tříkrálové sbírky 2025

Tradiční Slavnostní zahájení Tříkrálové sbírky se uskutečnilo v pondělí 6. ledna 2025 na Pernštýnském náměstí za účasti primátora Pardubic Jana Nadrchala a náměstka hejtmana Pardubického kraje Romana Lína, kteří nad sbírkou převzali záštitu. Koledníkům požehnal otec biskup Josef Kajnek a poděkovala ředitelka Oblastní charity Pardubice Marie Hubálová. Před slavnostním zahájením projely centrem města „tři královny“ na koních z farmy Apolenka v doprovodu strážníků jízdního oddílu Městské policie Pardubice.

V rámci Tříkrálové sbírky se uskutečnil v kostele sv. Bartoloměje tradiční Tříkrálový koncert. Tradiční Tříkrálový koncert připravila Oblastní charita Pardubice ve spolupráci se sbormistrem Martinem Beranem. Na pódiu se představili Komorní orchestr ZUŠ Karla Malicha, Spolek pěveckých sborů Pernštýn-Ludmila-Suk Pardubice, Smíšený pěvecký sbor Malichor Holice a Svatomartinský sbor Holice. Sólisty byli Barbora Dvořáková (soprán), Magdalena Lisá (alt), Jiří Koreček (tenor) a Petr Sopoliga (bas). Umělecké vedení zajišťovali sbormistři Martin Beran a Petr Sopoliga, zatímco taktovky se ujal dirigent František Machač.

Využití výtěžku sbírky v roce 2025

V roce 2025 Oblastní charita Pardubice využije svou část z výnosu Tříkrálové sbírky k vybudování nového Centra sociálních služeb v Holicích s pobytovými a ambulantními odlehčovacími službami. Také prostředky využije pro provoz a rozvoj Domácího hospice Andělů strážných. Část financí použijeme na humanitární projekty v zahraničí, řešení mimořádných událostí a přímou pomoc lidem v nouzi.

Oblastní charita Pardubice děkuje všem dárcům za štědrost a solidaritu.

Nejvýznamnější záměry Tříkrálové sbírky na celostátní úrovni jsou k dispozici na webu www.trikralovasbirka.cz v sekci Využití sbírky.

DALŠÍ AKTIVITY OBLASTNÍ CHARITY PARDUBICE

TŘÍKRÁLOVÁ SBÍRKA ODSTARTOVALA SLAVNOSTNĚ UŽ 6. LEDNA

Stovka malých koledníků, sbor konzervatoře a „tři královny“ na koních zahájili 25. ročník Tříkrálové sbírky v centru Pardubic. Požehnání udělil biskup Josef Kajnek, podporu vyjádřili náměstek hejtmana Roman Línek i primátor Jan Nadrchal. Výtěžek sbírky pomůže vybudovat Centrum sociálních služeb v Holicích a podpoří provoz a rozvoj domácí hospicové péče o pacienty s nevyléčitelným onemocněním a jejich pečující rodiny.

PORADNA PRO PEČUJÍCÍ

Od 1. ledna 2025 poskytujeme novou službu – Poradnu pro pečující. Řada lidí pečuje doma o své blízké. Jsme tu pro ně, abychom jim poskytli veškeré informace. Posláním Charitní poradny pro pečující je bezplatná podpora osob, které pečují o své blízké ve stáří či v nemoci. Služba poskytuje odborné sociálníporadenství tak, aby byli pečující schopni orientovat se v možnostech řešení nepříznivé sociální situace a zajistit tak péči o svého blízkého v domácím prostředí.

Víte, na jakou podporu od státu máte nárok? Že si v zaměstnání můžete zařadit volno na ošetřování člena rodiny? Kde si půjčit potřebné vybavení, chodítko, polohovací postel a jiné pomůcky? Znáte další návazné služby, které vám mohou péči usnadnit? Potom je tato služba přesně pro vás. Získejte podporu, rady a pomoc při péči o své nejdražší.

DESÁTÝ CHARITNÍ PLES PODPOŘIL DOMÁCÍ HOSPIC ANDĚLŮ STRÁŽNÝCH

V sobotu 1. března se v zaplněném Obecním domě v Ostřešanech konal již desátý charitní ples, jehož výtěžek byl i letos určen na podporu Domácího hospice Andělů strážných. Večer zahájila ředitelka pardubické Charity Marie Hubálková, která připomněla důležitost domácí péče o vážně nemocné a její nezastupitelné místo v životech pacientů i jejich blízkých.

Slavnostní atmosféru plesu podtrhla hudba kapely Bumble Bee Band a krásné taneční vystoupení spolku Loly Růža. Nechyběla bohatá tombola – mezi hlavní ceny patřily dárkové sady od významných osobností Pardubického kraje, lety vrtulníkem i letadlem nebo třeba simulátor seskoků s padákem s virtuální realitou.

Záštitu nad benefičním večerem převzal náměstek hejtmana Roman Línek. Celý večer se nesl ve znamení podpory, spolupráce a lidské blízkosti.

SEMINÁŘ „CHCI ZAŽÍT SOCIÁLNÍ SLUŽBY 2025!?“ INSPIROVAL STUDENTY

Více než 40 organizací poskytujících sociální služby se zapojila do třetího ročníku zážitkového semináře pro studenty zdravotnických a sociálních oborů. Akce pořádaná Oblastní charitou Pardubice ve spolupráci s městem, krajem, školami a dalšími institucemi studentům nabídla nejen inspiraci, ale i přímý kontakt s pracovníky v terénu.

Seminář studentům nabídl nejen teoretické vzdělání, ale také praktické zkušenosti, které jim pomohou lépe porozumět povaze a náročnosti práce v sociálních službách. Mnozí studenti zde také navázali kontakt s potenciálními zaměstnavateli a získali informace o možnostech praxe, stáží i práce.

RODINNÉ A VZDĚLÁVACÍ CENTRUM HOLOUBEK OSLAVIL 14. NAROZENINY

V dubnu 2025 oslavil RVC Holoubek své 14. narozeniny – 14 let zážitků, her, radosti i učení. Oslava byla plná tanečních a divadelních vystoupení, tvořivých dílniček, práce na zahrádce či zdobení perníčků – každý kout voněl radostí.

Posláním Rodinného a vzdělávacího centra Holoubek Holice je zapojovat rodiny s dětmi do společenského a zájmového života, podporovat stabilitu a funkčnost rodiny a vytvářet bezpečné, vstřícné a emočně podpůrné prostředí. Je určeno rodinám s malými dětmi z Holic a okolí, včetně neúplných či sociálně znevýhodněných rodin a rodin pečujících o děti se zvláštními potřebami, ale také seniorům.

SPOLEČNÁ MŠE SVATÁ ZA CHARITU

V zaplněném kostele sv. Bartoloměje jsme se zúčastnili děkovné a prosebné mše svaté, kterou sloužil otec Jan, arciděkan pardubické farnosti. Mše byla obětována za všechny pacienty, klienty, pracovníky i nové projekty Charity.

Hudební doprovod zajistila skupina Dotek a po bohoslužbě následovalo milé neformální setkání na faře, které podpořilo vzájemné sdílení i duchovní posilu pro naši společnou práci.

MLADÍ UMĚLCI PODPOŘILI HOSPICOVÉ SLUŽBY

V září 2025 se v Sukově síni uskutečnil benefiční koncert studentů Konzervatoře Pardubice, jehož výtěžek byl určen na podporu Domácího hospice Andělů strážných. Talentovaní mladí hudebníci nabídli publiku výjimečný umělecký zážitek, který zároveň pomohl těm, kteří stojí na konci své životní cesty. Koncert byl krásným příkladem propojení kultury a pomoci potřebným. Srdečně děkujeme všem, kteří se zapojili – účinkujícím, hostům, dárcům i organizátorům.

NADĚJE NA CESTĚ – NAŠE MISE NA UKRAJINU

Pracovníci pardubické Charity se účastní humanitárních misí na Ukrajinu už nějaký ten čas – první mise proběhla 9. 3. 2022. Výborné vztahy se spřátelenou Charitou v Drohobyči nám umožňují dostat potřebné věci k lidem v nouzi a mnohdy se jedná o věci, které nám přijdou naprosto banální. Na Ukrajině totiž chybí léky, zdravotní a kompenzační pomůcky, PC vybavení, pleny a mnoho dalšího.

Do Drohobyče ve Lvovské oblasti jsme tentokrát vezli zejména kyslíkové koncentrátory a tiskárny k počítačům. Na tomto místě bychom chtěli poděkovat firmě Foxconn Česká republika za jejich dar 4 kusů kyslíkových koncentrátorů, které už teď pomáhají slabým, nemocným a zraněným na Ukrajině.

UNIVERZITA PARDUBICE PODPOŘILA DOMÁCÍ HOSPIC ANDĚLŮ STRÁŽNÝCH

V říjnu se konal tradiční Běh Univerzity Pardubice, jehož výtěžek byl letos věnován Domácímu hospici Andělů strážných. Z centra města se na trať dlouhou 2,5 km vydalo bezmála 300 běžců, kteří tak symbolicky i prakticky podpořili nevléčitelně nemocné a jejich rodiny.

Na stánku Oblastní charity Pardubice jsme návštěvníkům nabídli zábavný fotokoutek, kvíz a tvořivé aktivity pro děti.

Děkujeme všem, kteří běželi s námi – za život, za důstojnost, za možnost být doma až do konce.

SBÍRKA POTRAVIN – VÍCE NEŽ 1,5 TUNY DOBRA!

V rámci podzimní potravinové sbírky se nám společně podařilo nasbírat více než 1,5 tuny dobra pro lidi v nouzi!

Díky Vám jsme společně doplnili zásoby naší potravinové banky a můžeme tak pomoci rodinám v nouzi, seniorům i samoživitelům. Nasbírali jsme celkem 1698 kg potravin a drogerie, kterými můžeme pomáhat těm, kteří to potřebují.

VÍCE NEŽ 1 000 VĚNCŮ VYTVOŘILO REKORDNÍ VÝTĚŽEK PRO HOSPICOVOU PÉČI

Benefiční akce začala už v Biskupských lesích těžbou chvojí s dobrovolníky z ČSOB Pojišťovny a vyvrcholila výrobou věnců v Domě kultury Dukla, firmách, na univerzitě i v našich střediscích. Do dílny se zapojily celé týmy napříč Charitou, pozůstali klienti i partneři jako Panasonic, Foxconn a KUTIL CZ. Věnce se pak prodávaly na vánočních trzích na Pernštýnském náměstí, v Holicích, Starých Jesenčanech i pardubických kostelech. Děkujeme každému, kdo přispěl materiálem, časem či nákupem – pomohli jste lidem prožít poslední chvíle doma, v lásce svých blízkých.

SLAVNOSTNÍ KŘEST KNIHY, KTERÁ PODPOŘÍ NAŠI POMOC DRUHÝM

Dne 23. listopadu 2025 jsme měli tu čest být u křtu knihy, která podpoří naši pomoc druhým. Slavnostní křest knihy *Putování králíčka Mikuldy z Mikulovic* od Gabriely Doležalové proběhl v krásných prostorách Blatenského dvora a byl zcela originální – děti knihu pokřtily gumovými medvídky, a tím jí popřály šťastnou cestu k novým čtenářům.

Kniha vznikla jako shrnutí putování králíčka Mikuldy po školních družinách po celé České republice. Část výtěžku z prodeje knihy bude věnován na naši místní Charitní činnost – Ambulantní odlehčovací služby v Mikulovicích. Této podpory si moc vážíme a děkujeme za ni.

BEZPEČNĚ A EKOLOGICKY ZA NAŠIMI KLIENTY DÍKY NOVÝM SLUŽEBNÍM VOZŮM

Díky projektu „Automobily pro sociálně aktivizační a odlehčovací služby OCH Pardubice“ disponujeme 10 novými nízkoemisními vozidly, která pomohou našim pracovníkům bezpečně a ekologicky dojíždět za klienty – rodinami s dětmi, seniory a dalšími osobami, kterým poskytujeme naši péči.

Cílem projektu je zlepšení dostupnosti sociálních služeb a podpora osob ohrožených sociálním vyloučením.

Nová auta zajistí ekologický a spolehlivý provoz našich terénních i ambulantních služeb – pro obě sociální služby je nezbytnou součástí jejich činnosti cestování za klienty. Díky této podpoře mohou naši pracovníci a pracovnice jezdit ke klientům bezpečně, ekologicky i ekonomicky. Za tuto možnost vřele děkujeme.

Projekt je spolufinancován Evropskou unií – této podpory si moc vážíme a děkujeme za ni.

PROBĚHL PRVNÍ CHARITNÍ BAZÁREK

V listopadu 2025 jsme v rámci Sociálně aktivizační služby pro rodiny s dětmi uspořádali první Charitní bazárek – s vůní domácích dobrot, živou hudbou a dobrým skutkem v hlavní roli.

Společně se nám podařilo vybrat 28 305 Kč! Tento výtěžek poputuje na podporu rodin s dětmi v nouzi.

Charitní bazárek se uskutečnil v krásných prostorách kavárny CobyDup a o příjemnou, hřejivou atmosféru a skvělou hudbu se postarala kapela Beznaděj.

SLAVNOSTNÍ OTEVŘENÍ NOVÉHO CENTRA SOCIÁLNÍCH SLUŽEB V HOLICÍCH

Dne 2. 12. 2025 proběhlo Slavnostní otevření nového Centra sociálních služeb. „*Kde lidé spolupracují, dějí se zázraky. Tento projekt je zázrakem spolupráce mnoha lidí. Jsem vděčná za podporu města Holic, MAS Holicka, Pardubického kraje, dárců a mnoha dalších.*“ zmínila paní ředitelka Marie Hubálková.

S velkou radostí oznamujeme, že od ledna 2026 díky tomuto projektu rozšiřujeme do Holic v rámci I. a II. etapy naše Odlehčovací služby Červánky. Nové Centrum sociálních služeb nabídne Ambulantní a Pobytové odlehčovací služby pro seniory a osoby se sníženou soběstačností. Cílem těchto služeb je podpořit nejen klienty, ale i jejich rodiny – aby si pečující mohli odpočinout či vyřídit osobní záležitosti s jistotou, že o jejich blízké je dobře postaráno.

BENEFIČNÍ VÁNOČNÍ KONCERT – HUDBA, KTERÁ POMÁHÁ RODINÁM V NOUZI

večer. Vaše podpora mění životy rodin a dává naději tam, kde je nejvíce potřeba.

Večer 6. prosince 2025 se v Chrámu Českobratrské církve evangelické v Pardubicích nesl v duchu solidarity a naděje. Benefiční vánoční koncert přinesl radost i finanční podporu rodinám v těžkých životních situacích – vybral celkem 19 493 Kč. Vystoupili zde Rosi Krátká, Ondřej Zahaluk, Adéla Krátká a Pěvecký sbor ZŠ Josefa Ressla, klavír doprovodil Lukáš Zahaluk a zpěv Natália Patkanociová a program moderoval Štěpán Havránek.

Výtěžek podpoří Charitní sociálně aktivizační službu pro rodiny s dětmi, která poskytuje odbornou pomoc rodinám ohroženým ztrátou dětí, nabízí sociální poradenství, psychoterapii a právní pomoc, a provozuje volnočasový Klubík pro děti klientů. Cílem služby je nejen řešit akutní potíže, ale i pomáhat rodinám dlouhodobě zvládat složité situace.

Silné příběhy klientů, sdílené anonymně během koncertu, ukázaly, jak zásadní tato podpora je. Děkujeme všem účinkujícím, organizátorům a návštěvníkům, kteří pomohli uskutečnit tento

DĚKUJEME ZA PODPORU

Instituce

Diecézní katolická charita Hradec Králové
Diecézní lesy Hradec Králové
Charita Česká republika
Ministerstvo kultury
Ministerstvo práce a sociálních věcí
Ministerstvo školství, mládeže a tělovýchovy
Ministerstvo vnitra
Ministerstvo zdravotnictví
Salesiáni Dona Boska v Pardubicích
Statutární město Pardubice
Pardubický kraj
Římskokatolická farnost – arciděkanství Pardubice
Římskokatolická farnost Luže
Úřad práce
Úřad vlády České republiky
Dopravní zdravotní služba Náchod
Městská policie Pardubice

Nadace, spolky a další

SRP ZUŠ Karla Malicha, z.s.
Koalice nevládek Pardubického kraje
Klub Chlapeckého sboru BONIFANTES
Nadace Dětský mozek
Nadace L. a R. Šmidberských
Nadace EP Group
Nadace České spořitelny
Věznice Pardubice
Fórum dárců, z. s.
NOE – Křesťanská základní škola a mateřská škola v Pardubicích
Základní škola Pardubice-Polabiny, npor. Eliáše 344
Univerzita Pardubice
Komorní filharmonie Pardubice
Konzervatoř Pardubice
Východočeské divadlo Pardubice
Základní škola Opatovice nad Labem
Základní škola Eduarda Nápravníka Býšť
ROTARY CLUB PARDUBICE, z. s.
BPS – Byznys pro společnost, z. s.
Dům zahraniční spolupráce

Města a obce

Město Borohrádek	Obec Lípa nad Orlicí
Město Heřmanův Městec	Obec Mikulovice
Město Holice	Obec Moravany
Město Horní Jelení	Obec Némčice
Město Chrast	Obec Očelice
Město Chvaletice	Obec Orel
Město Lázně Bohdaneč	Obec Ostřešany
Město Luže	Obec Poběžovice u Holic
Město Nasavrky	Obec Přelovice
Město Prachovice	Obec Rabštejská Lhota
Město Ronov nad Doubravou	Obec Ráby
Město Sezemice	Obec Rohovládová Bělá
Město Skuteč	Obec Rohoznice
Město Solnice	Obec Rokytno
Město Třemošnice	Obec Rybitví
Městys Častolovice	Obec Řečany nad Labem
Městys Chroustovice	Obec Slepotice
Obec Borek	Obec Spojil
Obec Bukovina nad Labem	Obec Staré Hradiště
Obec Býšť	Obec Starý Mateřov
Obec Časy	Obec Stojice
Obec Čeperka	Obec Svinčany
Obec Čestice	Obec Tetov
Obec Dolany	Obec Trusnov
Obec Dolní Roveň	Obec Újezd u Sezemic
Obec Dolní Ředice	Obec Valy
Obec Dřenice	Obec Veliny
Obec Dvakačovice	Obec Vlčí Habřina
Obec Horní Ředice	Obec Vraclav
Obec Choteč	Obec Vyšehněvice
Obec Chýšť	Obec Zdechovice
Obec Jankovice	Obec Zdelov
Obec Kladruby nad Labem	

Ze srdce **děkujeme všem městským a obecním úřadům, institucím, firmám, jednotlivcům, farnostem a společenstvím**, kteří podporují finančně a materiálně práci Oblastní charity Pardubice. **Vaše podpora nám umožňuje pokračovat a poskytovat pomoc** těm, kteří ji nejvíce potřebují.

Vaše podpora má skutečný dopad. Pokud chcete přispět a stát se součástí naší komunity, kontaktujte nás nebo navštivte naše [webové stránky](http://www.pardubice.charita.cz). S Vaší podporou můžeme udělat mnohem více.

AKTUÁLNÍ KONTAKTY

OBLASTNÍ CHARITA PARDUBICE

**HLAVNÍ SÍDLO: V RÁJI 732, 530 02
PARDUBICE**

IČO: 464 92 160
Číslo účtu: 1201207379/0800
Tel.: +420 466 335 026, +420 775 296 843
E-mail: info@charitapardubice.cz

Statutární zástupce

Ředitelka: Mgr. Marie Hubálková
Tel.: +420 777 736 015
E-mail: hubalkova@charitapardubice.cz
Zástupkyně ředitelky: Mgr. et Bc. Ilona Fricová
Tel.: +420 775 296 848
E-mail: fricova@charitapardubice.cz

Domácí zdravotní péče na Pardubicku

Vrchní sestra: Zuzana Cepková
Tel.: +420 731 646 803
E-mail: zcepkova@charitapardubice.cz

Půjčovna kompenzačních pomůcek

Dispečerka: Petra Cinertová
Tel.: +420 466 335 026, +420 775 296 843
E-mail: info@charitapardubice.cz

V RÁJI 786, 530 02 PARDUBICE

Odlehčovací služby Červánky pobytové středisko Pardubice

Vedoucí: Bc. Zuzana Vondráčková
Tel.: +420 734 685 106
E-mail: zvondrackova@charitapardubice.cz

Dobrovolnické centrum

Vedoucí DC: Tadeáš Kouřil
Tel.: +420 737 488 753
E-mail: tkouril@charitapardubice.cz

Metodik sociálních služeb

Jaroslav Havlík, DiS.
Tel.: +420 735 726 952
E-mail: jhavlik@charitapardubice.com

Poradna pro pečující

Bc. Helena Málková, DiS.
Tel.: + 420 605 146 175
E-mail: hmalkova@charitapardubice.cz

ČEŠKOVA 1247, 530 02 PARDUBICE

Služby pro rodiny s dětmi

Potravinová pomoc
Vedoucí: Bc. Tereza Saifrtová, DiS.
Tel.: +420 777 296 826, +420 461 100 445
E-mail: tsaifrtova@charitapardubice.cz

Doprovázení pěstounských rodin

Vedoucí: Mgr. Soňa Nečasová
Tel.: +420 730 845 059
E-mail: snecasova@charitapardubice.cz

DRAŽKOVICE 163, 533 33 PARDUBICE

Pečovatelská služba na Pardubicku

Vedoucí: Jarmila Klimešová
Tel.: +420 777 296 850
E-mail: klimesova@charitapardubice.cz

Osobní asistence na Pardubicku

Vedoucí: Bc. Jaroslava Čížková
Tel.: +420 775 296 849
E-mail: jcizkova@charitapardubice.cz

Domácí hospic Andělů strážných

Ambulance paliativní medicíny
Vrchní sestra: Markéta Vašková
Tel.: +420 775 296 830
E-mail: vaskova@charitapardubice.cz

NÁM. T.G. MASARYKA 29, 534 01 HOLICE

Domácí hospic Andělů strážných

Ambulance paliativní medicíny
Vrchní sestra: Markéta Vašková
Tel.: +420 775 296 830
E-mail: vaskova@charitapardubice.cz

PALACKÉHO 38, 534 01 HOLICE

Domácí zdravotní péče na Holicku

Vrchní sestra: Michaela Hlávková

Tel.: +420 731 619 791

E-mail: mhlavkova@charitapardubice.cz

PALACKÉHO 1131, 534 01 HOLICE

Pečovatelská služba Holice

Bc. Veronika Hloušková, DiS.

Tel.: +420 775 296 831

E-mail: vhlouškova@charitapardubice.cz

DUDYCHOVA 782, 534 01 HOLICE

Rodinné a vzdělávací centrum Holoubek

Vedoucí: Bc. Barbora Hartmanová

Tel.: +420 739 031 322

E-mail: holoubek@charitapardubice.cz

ŠÍPKOVA 49, 533 41 LÁZNĚ BOHDANEČ

Pečovatelská služba Lázně Bohdaneč

Vedoucí: Bc. Lada Nežádalová

Tel.: +420 603 459 486

E-mail: lnezadalova@charitapardubice.cz

NÁM. HRDINŮ 13, 533 72 MORAVANY

Pečovatelská služba Moravany

Vedoucí: Bc. Ivana Horynová, DiS.

Tel.: +420 775 296 847

E-mail: ihorynova@charitapardubice.cz

TŘEBOSICE 22, 530 02 PARDUBICE

Odlehčovací služby Červánky

pobytové středisko Třebosice

Vedoucí: Mgr. Petra Průšková

Tel.: +420 775 296 833

E-mail: ppruskova@charitapardubice.cz

DEVOTYHO 1, MIKULOVICE, 530 02 PARDUBICE

Odlehčovací služby Červánky

ambulantní středisko Mikulovice

Vedoucí: Jana Komárková

Tel.: +420 730 529 527

E-mail: jkomarkova@charitapardubice.cz

DRUŽSTEVNÍ 366, 538 54 LUŽE

Rodinné centrum DaR Luže

Vedoucí: Mgr. Dominika Košnarová, DiS.

Tel.: +420 603 880 938

E-mail: rodinnecentrum.dar@gmail.com

JERONÝMOVA 124, 538 54 LUŽE

Pomoc Romským rodinám v Luži

Vedoucí: Mgr. Dominika Košnarová, DiS.

Tel.: +420 730 184 920

E-mail: dkosnarova@charitapardubice.cz

Nízkoprahové zařízení pro děti a mládež Cesta

Vedoucí: Bc. Eliška Tlustá

Tel.: +420 604 226 624

E-mail: etlusta@charitapardubice.cz

VYSOKOMÝTSKÁ 1277, 534 01 HOLICE

Odlehčovací služby Červánky

ambulantní a pobytové středisko Holice

Vedoucí: Mgr. Robert Vítek

Tel.: +420 735 726 954

E-mail: rvitek@charitapardubice.cz

STRÁNKY A SOCIÁLNÍ SÍŤ

INTERNETOVÉ STRÁNKY:

- www.pardubice.charita.cz (Oblastní charita Pardubice)
- www.hospicpardubice.cz (Domácí hospic Andělů strážných)
- www.rodinnecentrumdar.cz (RC DaR Luže)
- www.rvcholoubek.cz (RVC Holoubek Holice)

FACEBOOK:

- [@charitapardubice](https://www.facebook.com/charitapardubice) (Oblastní charita Pardubice)
- [@DomaciHospicAndeluStraznych](https://www.facebook.com/DomaciHospicAndeluStraznych) (Domácí hospic Andělů strážných)
- [@rodinnecentrumdarluze](https://www.facebook.com/rodinnecentrumdarluze) (RC DaR Luže)
- [@RVCHoloubek](https://www.facebook.com/RVCHoloubek) (RVC Holoubek Holice)
- [@sasrd.ochpce](https://www.facebook.com/sasrd.ochpce) (Sociálně aktivizační služby pro rodiny s dětmi)
- [@doprovazenipestounskychrodin](https://www.facebook.com/doprovazenipestounskychrodin) (Doprovázení pěstounských rodin)

INSTAGRAM:

- [@charitapardubice](https://www.instagram.com/charitapardubice) (Oblastní charita Pardubice)
- [@sasanky_ochpce](https://www.instagram.com/sasanky_ochpce) (Sociálně aktivizační služby pro rodiny s dětmi)
- [@pestouni_ochpce](https://www.instagram.com/pestouni_ochpce) (Doprovázení pěstounských rodin v Pardubicích)
- [@rvcholoubek](https://www.instagram.com/rvcholoubek) (RVC Holoubek)
- [@rodinne_centrum_dar_luze](https://www.instagram.com/rodinne_centrum_dar_luze) (RC DaR Luže)

YOUTUBE:

- [@CharitaPardubice](https://www.youtube.com/CharitaPardubice) (Oblastní charita Pardubice)

LINKEDIN:

- [@charitapardubice](https://www.linkedin.com/company/charitapardubice) (Oblastní charita Pardubice)

X:

- [@CharitaPardubice](https://www.x.com/CharitaPardubice) (Oblastní charita Pardubice)

ÚČETNÍ ZÁVĚRKA

Zpráva nezávislého auditora

**řizovatelé a ředitelé evidované církevní právnické osoby Oblastní charita Pardubice
se sídlem V Ráji 732, Pardubice, IČ 464 92 160
o ověření řádné účetní závěrky k 31. prosinci 2025**

Výrok auditora

Provedli jsme audit přiložené účetní závěrky evidované církevní právnické osoby Oblastní charita Pardubice (dále také „Organizace“) sestavené na základě českých účetních předpisů, která se skládá z rozvahy k 31. 12. 2025, výkazu zisku a ztráty za rok končící 31. 12. 2025 a přílohy této účetní závěrky, včetně významných (materiálních) informací o použitých účetních metodách. Údaje o Organizaci jsou uvedeny v bodě I. přílohy této účetní závěrky.

Podle našeho názoru účetní závěrka podává věrný a poctivý obraz aktiv a pasiv Organizace k 31. 12. 2025 a nákladů, výnosů a výsledku jejího hospodaření za rok končící 31. 12. 2025 v souladu s českými účetními předpisy.

Základ pro výrok

Audit jsme provedli v souladu se zákonem o auditorech a standardy Komory auditorů České republiky (KA ČR) pro audit, kterými jsou mezinárodní standardy pro audit (ISA) případně doplněné a upravené souvisejícími aplikačními doložkami. Naše odpovědnost stanovená těmito předpisy je podrobněji popsána v oddílu Odpovědnost auditora za audit účetní závěrky. V souladu se zákonem o auditorech a Etickým kodexem přijatým Komorou auditorů České republiky jsme na Organizaci nezávislí a splnili jsme i další etické povinnosti vyplývající z uvedených předpisů. Domníváme se, že důkazní informace, které jsme shromáždili, poskytují dostatečný a vhodný základ pro vyjádření našeho výroku.

Ostatní informace uvedené ve výroční zprávě

Ostatními informacemi jsou v souladu s § 2 písm. b) zákona o auditorech informace uvedené ve výroční zprávě mimo účetní závěrku a naši zprávu auditora. Za ostatní informace odpovídá ředitel Organizace.

Náš výrok k účetní závěrce se k ostatním informacím nevztahuje. Přesto je však součástí našich povinností souvisejících s ověřením účetní závěrky seznámení se s ostatními informacemi a posouzení, zda ostatní informace nejsou ve významném (materiálním) nesouladu s účetní závěrkou či našimi znalostmi o účetní jednotce získanými během ověřování účetní závěrky nebo zda se jinak tyto informace nejeví jako významně (materiálně) nesprávné. Také posuzujeme, zda ostatní informace byly ve všech významných (materiálních) ohledech vypracovány v souladu s příslušnými právními předpisy. Tímto posouzením se rozumí, zda ostatní informace splňují požadavky právních předpisů na formální náležitosti a postup vypracování ostatních informací v kontextu významnosti (materiality), tj. zda případné nedodržení uvedených požadavků by bylo způsobilé ovlivnit úsudek činěný na základě ostatních informací.

Na základě provedených postupů, do míry, jež dokážeme posoudit, uvádíme, že

- ostatní informace, které popisují skutečnosti, jež jsou též předmětem zobrazení v účetní závěrce, jsou ve všech významných (materiálních) ohledech v souladu s účetní závěrkou a
- ostatní informace byly vypracovány v souladu s právními předpisy.

Dále jsme povinni uvést, zda na základě poznatků a povědomí o Organizaci, k nimž jsme dospěli při provádění auditu, ostatní informace neobsahují významné (materiální) věcné nesprávnosti. V rámci uvedených postupů jsme v obdržení ostatních informacích žádné významné (materiální) věcné nesprávnosti nezjistili.

Odpovědnost ředitele Organizace za účetní závěrku

Ředitel Organizace odpovídá za sestavení účetní závěrky podávající věrný a poctivý obraz v souladu s českými účetními předpisy a za takový vnitřní kontrolní systém, který považuje za nezbytný pro sestavení účetní závěrky tak, aby neobsahovala významné (materiální) nesprávnosti způsobené podvodem nebo chybou.

Při sestavování účetní závěrky je ředitel Organizace povinen posoudit, zda je Organizace schopna nepřetržitě trvat, a pokud je to relevantní, popsat v příloze účetní závěrky záležitosti týkající se jejího nepřetržitého trvání a použití předpokladu nepřetržitého trvání při sestavení účetní závěrky, s výjimkou případů, kdy zřizovatel plánuje zrušení Organizace nebo ukončení její činnosti, resp. kdy nemá jinou reálnou možnost než tak učinit.

Odpovědnost auditora za audit účetní závěrky

Naším cílem je získat přiměřenou jistotu, že účetní závěrka jako celek neobsahuje významnou (materiální) nesprávnost způsobenou podvodem nebo chybou a vydat zprávu auditora obsahující náš výrok. Přiměřená míra jistoty je velká míra jistoty, nicméně není zárukou, že audit provedený v souladu s výše uvedenými předpisy ve všech případech v účetní závěrce odhalí případnou existující významnou (materiální) nesprávnost. Nesprávnosti mohou vzniknout v důsledku podvodů nebo chyb a považují se za významné (materiální), pokud lze reálně předpokládat, že by jednotlivě nebo v souhrnu mohly ovlivnit ekonomická rozhodnutí, která uživatelé účetní závěrky na jejím základě přijmou.

Při provádění auditu v souladu s výše uvedenými předpisy je naší povinností uplatňovat během celého auditu odborný úsudek a zachovávat profesní skepticismus. Dále je naší povinností:

- Identifikovat a vyhodnotit rizika významné (materiální) nesprávnosti účetní závěrky způsobené podvodem nebo chybou, navrhnout a provést auditorské postupy reagující na tato rizika a získat dostatečné a vhodné důkazní informace, abychom na jejich základě mohli vyjádřit výrok. Riziko, že neodhalíme významnou (materiální) nesprávnost, k níž došlo v důsledku podvodu, je větší, než riziko neodhalení významné (materiální) nesprávnosti způsobené chybou, protože součástí podvodu mohou být tajné dohody, falšování, úmyslná opomenutí, nepravdivá prohlášení nebo obcházení vnitřních kontrol.
- Seznámit se s vnitřním kontrolním systémem Organizace relevantním pro audit v takovém rozsahu, abychom mohli navrhnout auditorské postupy vhodné s ohledem na dané okolnosti, nikoli abychom mohli vyjádřit názor na účinnost vnitřního kontrolního systému.
- Posoudit vhodnost použitých účetních pravidel, přiměřenost provedených účetních odhadů a informace, které v této souvislosti ředitel Organizace uvedl v příloze účetní závěrky.
- Posoudit vhodnost použití předpokladu nepřetržitého trvání při sestavení účetní závěrky ředitelem a to, zda s ohledem na shromážděné důkazní informace existuje významná (materiální) nejistota vyplývající z událostí nebo podmínek, které mohou významně zpochybnit schopnost Organizace trvat nepřetržitě. Jestliže dojdeme k závěru, že taková významná (materiální) nejistota existuje, je naší povinností upozornit v naší zprávě na informace uvedené v této souvislosti v příloze účetní závěrky, a pokud tyto informace nejsou dostatečné, vyjádřit modifikovaný výrok. Naše závěry týkající se schopnosti Organizace trvat

nepřetržitě vycházejí z důkazních informací, které jsme získali do data naší zprávy. Nicméně budoucí události nebo podmínky mohou vést k tomu, že Organizace ztratí schopnost trvat nepřetržitě.

- Vyhodnotit celkovou prezentaci, členění a obsah účetní závěrky, včetně přílohy, a dále to, zda účetní závěrka zobrazuje podkladové transakce a události způsobem, který vede k věrnému zobrazení.

Naší povinností je informovat ředitele mimo jiné o plánovaném rozsahu a načasování auditu a o významných zjištěních, která jsme v jeho průběhu učinili, včetně zjištěných významných nedostatků ve vnitřním kontrolním systému.

V Hradci Králové dne 29. června 2026



AD auditoři a daňoví poradci a.s.
Bratří Štefanů 1069/79b, Hradec Králové
evidenční č. 245



Ing. Pavel Řezka
statutární auditor
evidenční č. 2426

ROZVAHA
v plném rozsahu

Oblastní charita Pardubice
V Ráji 732
Pardubice 2
530 02

ke dni 31.12.2025
(v celých tisících Kč)

Účetní jednotka doručí:

1 x příslušnému fin. orgánu

IČO
46492160

Označení	AKTIVA	číslo	Stav k prvnímu dni	Stav k posled. dni
		řádku	účetního období	účetního období
a	b	c	1	2
A.	Dlouhodobý majetek celkem	Součet A.I. až A.IV.	80 351	180 612
A. I.	Dlouhodobý nehmotný majetek celkem	Součet A.I.1. až A.I.7.	43	43
A. I. 1.	Nehmotné výsledky výzkumu a vývoje (012)	2		
A. I. 2.	Software (013)	3	43	43
A. I. 3.	Ocenitelná práva (014)	4		
A. I. 4.	Drobný dlouhodobý nehmotný majetek (018)	5		
A. I. 5.	Ostatní dlouhodobý nehmotný majetek (019)	6		
A. I. 6.	Nedokončený dlouhodobý nehmotný majetek (041)	7		
A. I. 7.	Poskytnuté zálohy na dlouhodobý nehmotný majetek (051)	8		
A. II.	Dlouhodobý hmotný majetek celkem	Součet A.II.1. až A.II.10.	102 844	208 940
A. II. 1.	Pozemky (031)	10	11 782	11 782
A. II. 2.	Umělecká díla, předměty a sbírky (032)	11		
A. II. 3.	Stavby (021)	12	40 088	152 879
A. II. 4.	Hmotné movité věci a jejich soubory (022)	13	31 923	43 321
A. II. 5.	Pěstitelské celky trvalých porostů (025)	14		
A. II. 6.	Dospělá zvířata a jejich skupiny (026)	15		
A. II. 7.	Drobný dlouhodobý hmotný majetek (028)	16		
A. II. 8.	Ostatní dlouhodobý hmotný majetek (029)	17		
A. II. 9.	Nedokončený dlouhodobý hmotný majetek (042)	18	19 051	958
A. II. 10.	Poskytnuté zálohy na dlouhodobý hmotný majetek (052)	19		
A. III.	Dlouhodobý finanční majetek celkem	Součet A.III.1. až A.III.6.	1 979	2 489
A. III. 1.	Podíly - ovládaná nebo ovládající osoba (061)	21	1 979	2 489
A. III. 2.	Podíly - podstatný vliv (062)	22		
A. III. 3.	Dluhové cenné papíry držené do splatnosti (063)	23		
A. III. 4.	Zápůjčky organizačním složkám (066)	24		
A. III. 5.	Ostatní dlouhodobé zápůjčky (067)	25		
A. III. 6.	Ostatní dlouhodobý finanční majetek (069)	26		
A. IV.	Oprávky k dlouhodobému majetku celkem	Součet A.IV.1. až A.IV.11.	-24 515	-30 860
A. IV. 1.	Oprávky k nehmotným výsledkům výzkumu a vývoje (072)	29		
A. IV. 2.	Oprávky k softwaru (073)	30	-43	-43
A. IV. 3.	Oprávky k ocenitelným právům (074)	31		
A. IV. 4.	Oprávky k drobnému dlouhodobému nehmotnému majetku (078)	32		
A. IV. 5.	Oprávky k ostatnímu dlouhodobému nehmotnému majetku (079)	33		
A. IV. 6.	Oprávky ke stavbám (081)	34	-5 547	-8 573
A. IV. 7.	Oprávky k samostatným hmot. movitým věcem a souborům hmot. movit. věcí (082)	35	-18 925	-22 244
A. IV. 8.	Oprávky k pěstitelským celkům trvalých porostů (085)	36		
A. IV. 9.	Oprávky k základnímu stádu a tažným zvířatům (086)	37		
A. IV. 10.	Oprávky k drobnému dlouhodobému hmotnému majetku (088)	38		
A. IV. 11.	Oprávky k ostatnímu dlouhodobému hmotnému majetku (089)	39		

Označení	AKTIVA	číslo řádku	Stav k prvnímu dni	Stav k posled. dni	
			účetního období 1	účetního období 2	
a	b	c	1	2	
B.	Krátkodobý majetek celkem	Součet B.I. až B.IV.	41	58 283	57 802
B. I.	Zásoby celkem	Součet B.I.1. až B.I.9.	51	597	553
B. I. 1.	Materiál na skladě	(112)	42	597	553
B. I. 2.	Materiál na cestě	(119)	43		
B. I. 3.	Nedokončená výroba	(121)	44		
B. I. 4.	Polotovary vlastní výroby	(122)	45		
B. I. 5.	Výrobky	(123)	46		
B. I. 6.	Mladá a ostatní zvířata a jejich skupiny	(124)	47		
B. I. 7.	Zboží na skladě a v prodejnách	(132)	48		
B. I. 8.	Zboží na cestě	(139)	49		
B. I. 9.	Poskytnuté zálohy na zásoby	(314)	50		
B. II.	Pohledávky celkem	Součet B.II.1. až B.II.19.	71	12 574	45 161
B. II. 1.	Odběratelé	(311)	52	8 041	8 585
B. II. 2.	Směnky k inkasu	(312)	53		
B. II. 3.	Pohledávky za eskontované cenné papíry	(313)	54		
B. II. 4.	Poskytnuté provozní zálohy	(314)	55	968	1 050
B. II. 5.	Ostatní pohledávky	(315)	56	1 177	1 341
B. II. 6.	Pohledávky za zaměstnanci	(335)	57	21	20
B. II. 7.	Pohl. za institucemi soc. zabezpečení a veřejného zdrav. pojištění	(336)	58		
B. II. 8.	Daň z příjmů	(341)	59	96	
B. II. 9.	Ostatní přímé daně	(342)	60		
B. II. 10.	Daň z přidané hodnoty	(343)	61		
B. II. 11.	Ostatní daně a poplatky	(345)	62		
B. II. 12.	Nároky na dotace a ostatní zúčtování se státním rozpočtem	(346)	63	449	31 063
B. II. 13.	Nároky na dotace a ost. zúčt. s rozp. orgánů územ. samospr. celků	(348)	64	296	413
B. II. 14.	Pohledávky za společníky sdruženými ve společnosti	(358)	65		
B. II. 15.	Pohledávky z pevných termínových operací a opcí	(373)	66		
B. II. 16.	Pohledávky z vydaných dluhopisů	(375)	67		
B. II. 17.	Jiné pohledávky	(378)	68	317	35
B. II. 18.	Dohadné účty aktivní	(388)	69	1 228	2 697
B. II. 19.	Opravná položka k pohledávkám	(391)	70	-18	-43
B. III.	Krátkodobý finanční majetek celkem	Součet B.III.1. až B.III.7.	80	44 584	9 613
B. III. 1.	Peněžní prostředky v pokladně	(211)	72	291	173
B. III. 2.	Ceniny	(213)	73		
B. III. 3.	Peněžní prostředky na účtech	(221)	74	44 293	9 440
B. III. 4.	Majetkové cenné papíry k obchodování	(251)	75		
B. III. 5.	Dluhové cenné papíry k obchodování	(253)	76		
B. III. 6.	Ostatní cenné papíry	(256)	77		
B. III. 7.	Peníze na cestě	(261)	79		
B. IV.	Jiná aktiva celkem	Součet B.IV.1. až B.IV.2.	84	528	2 474
B. IV. 1.	Náklady příštích období	(381)	81	325	2 333
B. IV. 2.	Příjmy příštích období	(385)	82	203	141
	Aktiva celkem	Součet A. až B.	85	138 634	238 414

Označení	PASIVA	číslo	Stav k prvnímu dni	Stav k posled. dni	
		řádku	účetního období	účetního období	
a	b	c	3	4	
A.	Vlastní zdroje celkem	Součet A.I. až A.II.	86	116 672	207 570
A. I.	Jmění celkem	Součet A.I.1. až A.I.3.	90	71 875	154 186
A. I. 1.	Vlastní jmění	(901)	87	59 863	141 983
A. I. 2.	Fondy	(911)	88	10 234	9 914
A. I. 3.	Oceňovací rozdíly z přecenění finančního majetku a závazků	(921)	89	1 779	2 289
A. II.	Výsledek hospodaření celkem	Součet A.II.1 až A.II.3.	94	44 797	53 384
A. II. 1.	Účet výsledku hospodaření	(963)	91	x	8 587
A. II. 2.	Výsledek hospodaření ve schvalovacím řízení	(931)	92	10 179	x
A. II. 3.	Nerozdělený zisk, neuhrazená ztráta minulých let	(932)	93	34 618	44 797
B.	Cizí zdroje celkem	Součet B.I. až B.IV.	95	21 961	30 844
B. I.	Rezervy celkem	Hodnota B.I.1.	97		
B. I. 1.	Rezervy	(941)	96		
B. II.	Dlouhodobé závazky celkem	Součet B.II.1. až B.II.7.	105	2 067	1 800
B. II. 1.	Dlouhodobé úvěry	(951)	98	2 067	1 800
B. II. 2.	Vydané dluhopisy	(953)	99		
B. II. 3.	Závazky z pronájmu	(954)	100		
B. II. 4.	Přijaté dlouhodobé zálohy	(955)	101		
B. II. 5.	Dlouhodobé směnky k úhradě	(958)	102		
B. II. 6.	Dohadné účty pasivní	(389)	103		
B. II. 7.	Ostatní dlouhodobé závazky	(959)	104		
B. III.	Krátkodobé závazky celkem	Součet B.III.1. až B.III.23.	129	18 837	27 740
B. III. 1.	Dodavatelé	(321)	106	8 515	7 027
B. III. 2.	Směnky k úhradě	(322)	107		
B. III. 3.	Přijaté zálohy	(324)	108	160	143
B. III. 4.	Ostatní závazky	(325)	109	20	23
B. III. 5.	Zaměstnanci	(331)	110	4 595	5 677
B. III. 6.	Ostatní závazky vůči zaměstnancům	(333)	111		
B. III. 7.	Závazky k institucím soc. zabezpečení a veřejného zdrav. pojištění	(336)	112	2 415	2 966
B. III. 8.	Daň z příjmů	(341)	113		503
B. III. 9.	Ostatní přímé daně	(342)	114	395	579
B. III. 10.	Daň z přidané hodnoty	(343)	115		
B. III. 11.	Ostatní daně a poplatky	(345)	116	134	217
B. III. 12.	Závazky ve vztahu k státnímu rozpočtu	(346)	117	1 720	3 352
B. III. 13.	Závazky ve vztahu k rozpočtu orgánů územ. samospr. celků	(348)	118		
B. III. 14.	Závazky z upsaných nesplacených cenných papírů a podílů	(367)	119		
B. III. 15.	Závazky ke společníkům sdruženým ve společnosti	(368)	120		
B. III. 16.	Závazky z pevných termínových operací a opcí	(373)	121		
B. III. 17.	Jiné závazky	(379)	122	125	228
B. III. 18.	Krátkodobé úvěry	(231)	123	267	6 846
B. III. 19.	Eskontní úvěry	(232)	124		
B. III. 20.	Vydané krátkodobé dluhopisy	(241)	125		
B. III. 21.	Vlastní dluhopisy	(255)	126		
B. III. 22.	Dohadné účty pasivní	(389)	127	491	179
B. III. 23.	Ostatní krátkodobé finanční výpomoci	(249)	128		

Označení	PASIVA	číslo	Stav k prvnímu dni	Stav k posled. dni	
		řádku	účetního období	účetního období	
a	b	c	3	4	
B. IV.	Jiná pasiva celkem	Součet B.IV.1. až B.IV.2.	133	1 058	1 304
B. IV. 1.	Výdaje příštích období	(383)	130	340	627
B. IV. 2.	Výnosy příštích období	(384)	131	718	677
	Pasiva celkem	Součet A. až B.	134	138 634	238 414

Sestaveno dne: 19.6.2026

Podpisový záznam statutárního orgánu účetní jednotky
nebo podpisový vzor fyzické osoby, která je účetní jednotkou

Právní forma účetní jednotky

Předmět podnikání
Poskytování zdravotní ošetrovatelské
služby a pečovatelské služby

Pozn.:

VÝKAZ ZISKU A ZTRÁTY

v plném rozsahu

ke dni 31.12.2025

(v celých tisících Kč)

Název a sídlo účetní jednotky

Oblastní charita Pardubice

V Ráji 732
Pardubice 2
530 02

Účetní jednotka doručí:

1 x příslušnému finančnímu orgánu

IČO
46492160

Označení	TEXT	Číslo řádku	Činnosti		
			Hlavní	Hospodářská	Celkem
			5	6	7
A.	Náklady	1			
A. I.	Spotřebované nákupy a nakupované služby Součet A.I.1. až A.I.6.	2	20 076		20 076
A. I. 1.	Spotřeba materiálu, energie a ostatních neskladovaných dodávek	3	10 711		10 711
A. I. 2.	Prodané zboží	4			
A. I. 3.	Opravy a udržování	5	2 572		2 572
A. I. 4.	Náklady na cestovné	6	366		366
A. I. 5.	Náklady na reprezentaci	7			
A. I. 6.	Ostatní služby	8	6 427		6 427
A. II.	Změny stavu zásob vlastní činnosti a aktivace Součet A.II.7. až A.II.9.	9			
A. II. 7.	Změna stavu zásob vlastní činnosti	10			
A. II. 8.	Aktivace materiálu, zboží a vnitroorganizačních služeb	11			
A. II. 9.	Aktivace dlouhodobého majetku	12			
A. III.	Osobní náklady Součet A.III.10. až A.III.14.	13	99 529		99 529
A. III. 10.	Mzdové náklady	14	71 936		71 936
A. III. 11.	Zákonné sociální pojištění	15	23 474		23 474
A. III. 12.	Ostatní sociální pojištění	16	534		534
A. III. 13.	Zákonné sociální náklady	17	3 414		3 414
A. III. 14.	Ostatní sociální náklady	18	173		173
A. IV.	Daně a poplatky Hodnota A.IV.15.	19	278	8	286
A. IV. 15.	Daně a poplatky	20	278	8	286
A. V.	Ostatní náklady Součet A.V.16. až A.V.22.	21	1 944		1 944
A. V. 16.	Smluvní pokuty, úroky z prodlení, ostatní pokuty a penále	22			
A. V. 17.	Odpis nedobytné pohledávky	23	41		41
A. V. 18.	Nákladové úroky	24	82		82
A. V. 19.	Kursově ztráty	25	34		34
A. V. 20.	Dary	26	253		253
A. V. 21.	Manka a škody	27			
A. V. 22.	Jiné ostatní náklady	28	1 535		1 535
A. VI.	Odpisy, prodaný majetek, tvorba a použití rezerv a opravných položek Součet A.VI.23. až A.VI.27.	29	6 789		6 789
A. VI. 23.	Odpisy dlouhodobého majetku	30	6 763		6 763
A. VI. 24.	Prodaný dlouhodobý majetek	31			
A. VI. 25.	Prodané cenné papíry a podíly	32			
A. VI. 26.	Prodaný materiál	33			
A. VI. 27.	Tvorba a použití rezerv a opravných položek	34	26		26
A. VII.	Poskytnuté příspěvky Hodnota A.VII.28.	35	403		403
A. VII. 28.	Poskytnuté členské příspěvky a příspěvky zúčtované mezi org. složkami	36	403		403

Označení	TEXT	Číslo řádku	Činnosti			
			Hlavní	Hospodářská	Celkem	
			5	6	7	
A. VIII.	Daň z příjmů	Hodnota A.VIII.29.	37	2 733	28	2 761
A. VIII. 29.	Daň z příjmů		38	2 733	28	2 761
	Náklady celkem	Součet A.I. až A.VIII.	39	131 753	36	131 789
B.	Výnosy		40			
B. I.	Provozní dotace	Hodnota B.I.1.	41	61 520		61 520
B. I. 1.	Provozní dotace		42	61 520		61 520
B. II.	Přijaté příspěvky	Součet B.II.2. až B.II.4.	43	385		385
B. II. 2.	Přijaté příspěvky zúčtované mezi organizačními složkami		44			
B. II. 3.	Přijaté příspěvky (dary)		45	385		385
B. II. 4.	Přijaté členské příspěvky		46			
B. III.	Tržby za vlastní výkony a za zboží		47	70 312	10	70 322
B. IV.	Ostatní výnosy	Součet B.IV.5. až B.IV.10.	48	7 979	133	8 112
B. IV. 5.	Smluvní pokuty, úroky z prodlení, ostatní pokuty a penále		49			
B. IV. 6.	Platby za odepsané pohledávky		50			
B. IV. 7.	Výnosové úroky		51	556		556
B. IV. 8.	Kursově zisky		52			
B. IV. 9.	Zúčtování fondů		53	2 277		2 277
B. IV. 10.	Jiné ostatní výnosy		54	5 145	133	5 278
B. V.	Tržby z prodeje majetku	Součet B.V.11. až B.V.15.	55	38		38
B. V. 11.	Tržby z prodeje dlouhodobého nehmotného a hmotného majetku		56	38		38
B. V. 12.	Tržby z prodeje cenných papírů a podílů		57			
B. V. 13.	Tržby z prodeje materiálu		58			
B. V. 14.	Výnosy z krátkodobého finančního majetku		59			
B. V. 15.	Výnosy z dlouhodobého finančního majetku		60			
	Výnosy celkem	Součet B.I. až B.V.	61	140 233	143	140 376
C.	Výsledek hospodaření před zdaněním	ř. 61 - (ř. 39 - ř.37)	62	11 214	135	11 349
D.	Výsledek hospodaření po zdanění	ř. 62 - ř. 37	63	8 480	107	8 587

Sestaveno dne: 19.6.2026		Podpisový záznam statutárního orgánu účetní jednotky nebo podpisový vzor fyzické osoby, která je účetní jednotkou
Právní forma účetní jednotky	Předmět podnikání Poskytování zdravotní ošetřovatelské služby a pečovatelské služby	Pozn.:

PŘÍLOHA K ÚČETNÍ ZÁVĚRCE

sestavená v souladu se zákonem č. 563/1991 Sb. o účetnictví, ve znění pozdějších předpisů, s vyhláškou č. 504/2002 Sb. ve znění pozdějších předpisů a s Českými účetními standardy pro účetní jednotky, u kterých hlavním předmětem činnosti není podnikání

ke dni 31. 12. 2025

I. Charakteristika

Založení a vznik

Oblastní charita Pardubice (dále jen „OCH“) je právnickou osobou evidovanou v souladu se zákonem č. 3/2002 Sb., zákon o církvích a náboženských společnostech. OCH byla zaevidována dne 30.10.1996 v Rejstříku evidovaných právnických osob na Ministerstvu kultury ČR jako účelové zařízení Církve římskokatolické, ve smyslu § 15a odst. 1 písm. b) uvedeného zákona, pod číslem 8/1-04-722/1996. Zřizovatelem OCH je Biskupství královéhradecké, Velké náměstí 35/44, 500 01 Hradec Králové, IČ: 004 45 134 (dále jen „DCH“).

Sídlo

Oblastní charita Pardubice
V Ráji 732
530 02 Pardubice
Česká republika
IČ: 464 92 160

Obecně prospěšná činnost

- ✓ Zajišťování a poskytování duchovní a pastorační péče.
- ✓ Poskytování domácí zdravotní, hospicové a paliativní péče.
- ✓ Poskytování sociálního poradenství, pečovatelské služby, osobní asistence, odlehčovacích služeb, sociálně aktivizačních služeb pro rodiny s dětmi a služeb v nízkoprahovém zařízení pro děti a mládež.
- ✓ Poskytování péče o rodiny s dětmi v náhradní rodinné péči a služeb pro pěstounské rodiny.
- ✓ Provozování mateřských a rodinných center.
- ✓ Koordinování a zajišťování dobrovolnické služby a práce s dobrovolníky.
- ✓ Provozování humanitárního skladu ošacení a potravin.
- ✓ Pořádání sbírek, humanitárních a kulturních akcí za účelem pomoci potřebným v ČR a zahraničí.

Doplňková činnost

- ✓ Pronájem nebytových prostor.
- ✓ Pronájem nemovitého majetku.
- ✓ Pronájem a půjčování věcí movitých.
- ✓ Prodej reklamy.

Statutární orgán

- ✓ Statutárním orgánem OCH je ředitel a zástupce ředitele:
 - ředitel a zástupce ředitele jsou oprávněni samostatně činit právní úkony jménem OCH ve všech věcech s omezením uzavírání smluv o nakládání s nemovitým majetkem nebo uzavírání smluv o úvěru přesahujícím částku 500 tis. Kč. Takováto smlouva musí být písemná a musí obsahovat schvalovací doložku. Tento úkon podléhá schválení biskupem královéhradeckým, resp. administrátorem diecéze, nebo jím pověřenou osobou a má povahu odkládací podmínky,
 - ředitele a zástupce ředitele jmenuje a odvolává ředitel DCH. Ředitel a zástupce ředitele jsou podřízeni řediteli DCH a jsou odpovědní za realizaci činnosti OCH. Veškerá jejich rozhodnutí musí být v souladu s rozhodnutími biskupa královéhradeckého, resp. administrátora diecéze, a ředitele DCH,
- ✓ Současným ředitelem OCH je Mgr. Marie Hubálková, která vykonává tuto funkci od 1.7.2009.
- ✓ Současným zástupcem ředitele OCH je Mgr. Ilona Fricová, která vykonává tuto funkci od 1.5.2015.

Organizační složky s vlastní právní subjektivitou

- ✓ Takové složky v roce 2025 nebyly.

II. Účetnictví

Účetní jednotka účtuje v systému podvojného účetnictví na základě zákona č. 563/1991 Sb. o účetnictví, ve znění pozdějších předpisů, dále dle vyhlášky č. 504/2002 Sb., kterou se provádí některá ustanovení zákona o účetnictví pro účetní jednotky, u kterých hlavním předmětem činnosti není podnikání, a Českých účetních standardů pro účetní jednotky, u kterých hlavním předmětem činnosti není podnikání. Účetní jednotka pro zpracování účetnictví používá účetní software POHODA a PAMICA.

Účetní období

Od 1. 1. 2025 do 31. 12. 2025.

Uložení účetních záznamů

V sídle společnosti.

Účetní střediska

- ✓ Domácí zdravotní péče Pardubice,
- ✓ Domácí zdravotní péče Holice,
- ✓ Domácí hospicová péče Holice,
- ✓ Správa organizace,
- ✓ Podpůrné služby (doprava, úklid, údržba),
- ✓ Dobrovolnictví, PR a fundraising,
- ✓ Pečovatelská služba Pardubice,
- ✓ Osobní asistence Pardubice,
- ✓ Pečovatelská služba Moravany,
- ✓ Pečovatelská služba Holice,
- ✓ Pečovatelská služba Lázně Bohdaneč,
- ✓ Charitní odlehčovací služby Červánky Pardubice,
- ✓ Charitní odlehčovací služby Červánky Mikulovice,
- ✓ Charitní odlehčovací služby Červánky Třebosice,
- ✓ Charitní odlehčovací služby Červánky Holice,
- ✓ Sociálně aktivizačních služby pro rodiny s dětmi Pardubice,
- ✓ Doprovázení pěstounských rodin Pardubice,
- ✓ Rodinné centrum DaR Luže,
- ✓ Rodinné a vzdělávací centrum HOLOUBEK Holice,
- ✓ Nízkoprahové zařízení pro děti a mládež Cesta Luže,
- ✓ Sociální šatník a potravinová pomoc,
- ✓ Projekt RORO50+,
- ✓ Projekt Erasmus+.

Oceňování

1. Způsob ocenění nakupovaných zásob

Nakoupené zásoby materiálu a zboží se oceňují pořizovacími cenami, to znamená cenami pořízení a vedlejšími náklady s pořízením souvisejícími.

2. Druhy vedlejších nákladů souvisejících s pořízením zásob

Vedlejší náklady, které souvisí s pořízením zásob a zahrnují se do pořizovacích cen, jsou zejména přepravné, poštovní, manipulační poplatky a haléřové zaokrouhlení.

3. Ocenění dlouhodobého hmotného a nehmotného majetku vytvořeného vlastní činností a způsob ocenění cenných papírů a majetkových účastí

Dlouhodobý hmotný a nehmotný majetek vytvořený vlastní činností ani cenné papíry ani finanční investice nebyly v roce 2025 pořizovány. V roce 2013 byl pořízen stoprocentní obchodní podíl ve společnosti Ochpa s.r.o. v hodnotě 200 tis. Kč. Obchodní podíl je oceňován ekvivalenční metodou.

4. Ocenění pořízeného dlouhodobého hmotného a nehmotného majetku

Dlouhodobý nehmotný majetek nebyl v roce 2025 pořízen. Dlouhodobý hmotný majetek byl v roce 2025 pořízen v celkové hodnotě 106 514 tis. Kč.

Název	Částka v tis.Kč
Osobní automobil ŠKODA Fabia	387
Osobní automobil ŠKODA Fabia	387
Osobní automobil ŠKODA Fabia	387
Osobní automobil ŠKODA Fabia	387
Osobní automobil ŠKODA Fabia	387
Osobní automobil ŠKODA Fabia	387
Osobní automobil TOYOTA	833
Osobní automobil TOYOTA	833
Osobní automobil TOYOTA	833
Osobní automobil TOYOTA	833
Osobní automobil TOYOTA	833
Osobní automobil TOYOTA	833
Osobní automobil TOYOTA	833
Osobní automobil TOYOTA	833
Osobní automobil TOYOTA	833
Osobní automobil TOYOTA	833
Osobní automobil TOYOTA	833
Užitkový vůz FORD TRANSIT s rampou	1 071
Sprchové lůžko pro mytí a převoz imobilních klientů	93
Výstavba Centra sociálních služeb v Holicích E1	32 404
Výstavba Centra sociálních služeb v Holicích E2	50 938
Výstavba Centra sociálních služeb v Holicích E3 (nezařazeno)	457
Výstavba Příjezdové komunikace k Centru sociálních služeb v Holicích	10 899

Účetní metody

1. Časové rozlišování nákladů a výnosů

Časové rozlišení se v roce 2025 uplatňovalo u všech účetních případů.

2. Způsob stanovení opravných položek k majetku

V roce 2025 byly v souladu ustanovením § 8c zákona č. 593/1992 Sb., o rezervách pro zjištění základu daně z příjmů, vytvořeny opravné položky k pohledávkám v celkové hodnotě 39 tis. Kč, které odpovídají 100 % jejich neuhrazené rozvahové hodnoty. Ve stejném roce byly odepsány nedobytné pohledávky v hodnotě 14 tis. Kč. Stav opravných položek k 31. 12. 2024 byl 18 tis. Kč a k 31. 12. 2025 43 tis. Kč.

3. Způsob sestavení odpisového plánu pro dlouhodobý majetek

Účetní odepisování je od roku 2021 prováděno na základě pořizovací ceny a předpokládané doby životnosti příslušného majetku. Do roku 2020 bylo prováděno podle metodiky pro výpočet daňových odpisů.

4. Hranice pro zařazení do dlouhodobého majetku

Od roku 2023 je hranice pro zařazení do dlouhodobého nehmotného majetku 100 tis. Kč a dlouhodobého hmotného majetku 80 tis. Kč. V letech 2021 a 2022 byla tato hranice 100 tis. Kč resp. 70 tis. Kč a do roku 2020 byla 60 tis. Kč resp. 40 tis. Kč.

5. Hranice pro zařazení do drobného dlouhodobého hmotného majetku

Drobný dlouhodobý hmotný majetek (dále jen "DDHM") je majetek s dobou použitelnosti delší než jeden rok a s oceněním jedné položky v částce 1 000 Kč a vyšším a nepřevyšujícím částku 80 tis. Kč. V letech 2021 až 2022 byla tato hranice 500 Kč resp. 70 tis. Kč a do roku 2020 byla 500 Kč resp. 40 tis. Kč. DDHM je evidován na příslušných podrozvahových účtech.

6. Použité kurzy při přepočtu údajů na českou měnu

Při směně je používán kurz devizového trhu ČNB. Kurz použitý k přepočtu cizí měny k 31. 12. 2025 je kurz devizového trhu ČNB 24,245 CZK/EUR.

7. Způsob tvorby rezerv

Společnost v současné době rezervy nevytváří. Poslední daňová rezerva byla rozpuštěna v roce 2019. Zůstatek rezerv k 31. 12. 2025 byl 0 Kč.

8. Způsob vedení skladu zásob

Použita účetní metoda B.

III. Významné události, které nastaly mezi rozvahovými dnem a okamžikem sestavení účetní závěrky

Takové události nenastaly.

IV. Údaje o dceřiných společnostech, držení majetkových a dlužných cenných papírech

Dne 13. 5. 2013 byla založena dceřiná společnost Ochpa s.r.o, se sídlem Češkova 1247, 530 02 Pardubice a IČ 017 26 986. Tato společnost byla zapsána do Obchodního rejstříku vedeného u Krajského soudu v Hradci Králové dne 30.5.2013 pod spisovou značkou C 32261.

OCHPA s.r.o.	31. 12. 2025 v tis. Kč	31. 12. 2024 v tis. Kč
Obchodní podíl	100 %	100 %
Vlastní kapitál	2 489	1 979
Základní kapitál	200	200
Kapitálové fondy	0	0
Zákonné fondy	20	20
Výsledek hospodaření minulých let	1 759	1 291
Výsledek hospodaření běžného období	510	468

V. Přehled splatných závazků - sociální a zdravotní pojištění, daňové nedoplatky

Společnost hradí tyto závazky ve splatnosti. K 31. 12. 2025 byly evidovány pouze závazky splatné v lednu 2026. Závazky evidované k 31. 12. 2024 byly uhrazeny v lednu 2025.

VI. Dluhy účetní jednotky

Dluhy neobsažené v rozvaze ani dluhy s dobou splatnosti delší než 5 let, s výjimkou níže uvedených hypotéčních úvěrů, nebyly k 31. 12. 2024 ani k 31. 12. 2025 evidovány.

Dne 8. 9. 2016 podepsala OCH smlouvu o hypotéčním úvěru s Českou spořitelnou a.s. na spolufinancování nákupu nemovitosti na adrese V Ráji 786, Pardubice, pozemku parc. č. st. 1494 a pozemku parc. č. 2118/52. Úvěrová částka byla sjednána ve výši 2 mil. Kč, úroková sazba ve výši 1,6 % p.a. na období prvních 5-ti let a doba splatnosti úvěru na 15 let. V roce 2021 byla stanovena úroková sazba na další 5-ti leté období ve výši 2,49% p.a.. Úvěr je zajištěn zástavním právem k nemovitosti na adrese Pardubice, Češkova 1247, k pozemku parc. č. st. 2404 a pozemku parc. č. 2108/10, zástavním právem k pohledávkám z pojištění uvedených nemovitostí a zástavním právem ze smlouvy o účtu.

Dne 1. 6. 2020 podepsala OCH smlouvu o hypotéčním úvěru s Českou spořitelnou a.s. na spolufinancování nákupu nemovitosti na adrese Dražkovice 63, Pardubice, a pozemku parc. st. č. 252/3. Úvěrová částka byla sjednána ve výši 2 mil. Kč, úroková sazba ve výši 1,98 % p.a. na období prvních 5-ti let a doba splatnosti úvěru na 15 let. V roce 2025 byla stanovena úroková sazba na další 5-ti leté období ve výši 4,72% p.a.. Úvěr je zajištěn zástavním právem k nemovitosti na adrese Pardubice, Dražkovice 63, k pozemku parc. st. č. 252/3, zástavním právem k pohledávkám z pojištění uvedené nemovitosti a zástavním právem ze smlouvy o účtu.

VII. Výsledky hospodaření v členění podle hlavní a doplňkové činnosti

Položka	Částka v tis. Kč
Hospodářský výsledek po zdanění za rok 2025	8 587
- z toho:	
hospodářský výsledek z hlavní činnosti	8 480
hospodářský výsledek z doplňkové činnosti	107

Hospodářský výsledek za rok 2024 v celkové výši 10 179 tis. Kč byl převeden na účet nerozděleného zisku minulých let.

VIII. Náklady na správu organizace

Na správu organizace bylo v roce 2025 vynaloženo 6 560 tis. Kč. Tyto náklady zahrnovaly osobní náklady na ředitele, jeho zástupce, účetní, mzdovou účetní, fundraisera, PR pracovníka a náklady na daňové, auditorské a ekonomické služby. Ve výkazu zisku a ztrát jsou tyto náklady uvedeny v rámci hlavní činnosti. Celková odměna auditora v roce 2025 byla ve výši 75 tis. Kč.

IX. Údaje o zaměstnancích

Rok 2025	Částka v tis. Kč
Průměrný evidenční přepočtený počet zaměstnanců	142
Průměrný přepočtený počet zaměstnanců pracujících na DPP a DPČ	9
Osobní náklady	99 529
- z toho:	
mzdové náklady	71 935
zákonné sociální a zdravotní pojištění	23 474
ostatní sociální pojištění	534
zákonné a ostatní sociální náklady	3 586

Rok 2024	Částka v tis. Kč
Průměrný evidenční přepočtený počet zaměstnanců	135
Průměrný přepočtený počet zaměstnanců pracujících na DPP a DPČ	8
Osobní náklady	89 044
- z toho:	
mzdové náklady	64 382
zákonné sociální a zdravotní pojištění	21 060
ostatní sociální pojištění	485
zákonné a ostatní sociální náklady	3 117

X. Odměny a funkční požitky poskytnuté členům statutárních orgánů

Statutárním orgánem je ředitel a zástupce ředitele. Žádné odměny mimo mezd nebyly členům statutárních orgánů v roce 2025 stanoveny ani vyplaceny.

XI. Zálohy a úvěry poskytnuté členům statutárních orgánů

Tyto zálohy ani úvěry nebyly v roce 2025 poskytnuty.

XII. Popis významných položek rozvahy

Položky aktiv rozvahy A. I. - IV. popisuje podrobněji následující tabulka v tis. Kč.

A. I. DNM v roce 2025	KS	Přírůstek	Úbytek	KS
I. 2. Software	43	0	0	43
A. II. DHM v roce 2025	KS	Přírůstek	Úbytek	KS
II. 1. Pozemky	11 782	0	0	11 782
II. 3. Stavby	40 088	112 791	0	152 879
II. 4. Samostatné movité věci	31 923	11 816	-418	43 321
- 022.100 Movité věci	2 730	92	-54	2 768
- 022.300 Dopravní prostředky	29 193	11 724	-364	40 553
II. 9. Nedokončený HM	19 051	106 515	-124 608	958
A. IV. Oprávky k DM v roce 2025	KS	Vyřazení	Odpisy	KS
IV. 2. Oprávky k softwaru	-43	0	0	-43
IV. 6. Oprávky ke stavbám	-5 548	0	-3 025	-8 573
IV. 7. Oprávky k sam. mov. věcem	-18 924	418	-3 737	-22 243
- 082.100 k movitým věcem	-1 978	54	-156	-2 080
- 082.300 k dopravním prostředkům	-16 946	364	-3 581	-20 163

A. I. DNM v roce 2024	KS	Přírůstek	Úbytek	KS
I. 2. Software	43	0	0	43
A. II. DHM v roce 2024	KS	Přírůstek	Úbytek	KS
II. 1. Pozemky	11 782	0	0	11 782
II. 3. Stavby	18 195	21 893	0	40 088
II. 4. Samostatné movité věci	30 090	2 332	-499	31 923
- 022.100 Movité věci	2 200	530	0	2 730
- 022.300 Dopravní prostředky	27 890	1 802	-499	29 193
II. 9. Nedokončený HM	12 645	30 630	-24 224	19 051
A. IV. Oprávky k DM v roce 2024	KS	Vyřazení	Odpisy	KS
IV. 2. Oprávky k softwaru	-43	0	0	-43
IV. 6. Oprávky ke stavbám	-4 589	0	-959	-5 548
IV. 7. Oprávky k sam. mov. věcem	-16 455	499	-2 968	-18 924
- 082.100 k movitým věcem	-1 745	0	-233	-1 978
- 082.300 k dopravním prostředkům	-14 710	499	-2 735	-16 946

Majetek neuvedený v rozvaze:

Podrozvahové účty.	31.12.2025 v tis. Kč	31.12.2024 v tis. Kč
Drobný dlouhodobý hmotný majetek	20 156	16 464

XIII. Přijaté dotace

V roce 2025 byly přijaty investiční dotace ve výši 80 772 tis. Kč a provozní dotace ve výši 61 520 tis. Kč.

Poskytovatel	Částka v tis. Kč
Dům zahraniční spolupráce - Erasmus+	572
Fond evropské pomoci nejchudším osobám	70
MAS Holicko - projekt Holicko - vlídné místo pro život	373
Město Dašice	77
Město Holice	54
Město Horní Jelení	20
Město Lázně Bohdaneč	437
Město Rychnov nad Kněžnou	15
Město Sezemice	45
Město Týniště nad Orlicí	20
Ministerstvo kultury	65
Ministerstvo práce a sociálních věcí	1 732
Ministerstvo práce a sociálních věcí - dotace prostřednictvím PK	44 069

Ministerstvo práce a sociálních věcí - investiční dotace	69
Ministerstvo práce a sociálních věcí a ESF - projekt RoRo50+	2 577
Ministerstvo pro místní rozvoj - IROP - Automobily pro SAS a OS	553
Ministerstvo pro místní rozvoj - IROP - CSS Holice	118
Ministerstvo pro místní rozvoj - IROP - investiční dotace - Automobily	7 904
Ministerstvo pro místní rozvoj - IROP - investiční dotace - CSS Holice	69 799
Ministerstvo školství, mládeže a tělovýchovy	202
Ministerstvo vnitra	78
Obec Borek	30
Obec Bukovka	35
Obec Býšť	8
Obec Čeperka	20
Obec Čepí	10
Obec Černá u Bohdanče	6
Obec Dolní Roveň	129
Obec Hrobice	7
Obec Choteč	2
Obec Jankovice	10
Obec Kostěnice	20
Obec Kunětice	84
Obec Moravany	270
Obec Opatovice nad Labem	95
Obec Ostřetín	29
Obec Rohovládová Bělá	30
Obec Staré Ždánice	5
Obec Starý Máteřov	10
Obec Úhřetická Lhota	25
Obec Vraclav	3
Obec Vysoké Chvojno	18
Obec Vyšehněvice	24
Obec Živanice	30
Pardubický kraj	2 532
Pardubický kraj - investiční dotace	3 000
Statutární město Pardubice	3 741
Úřad práce Pardubice	2 430
Úřad vlády České republiky	840

XIV. Přijaté a poskytnuté dary

V roce 2025 přijala OCH dary v celkové výši 8 530 tis. Kč (v roce 2024 to bylo 15 387 tis. Kč). Z toho věcné dary v hodnotě 502 tis. Kč a finanční dary v hodnotě 8 028 tis. Kč. Část finančních darů ve výši 4 188 tis. Kč byla v použita na investiční činnost, část ve výši 1 867 tis. Kč na zajištění provozu služeb a část ve výši 312 tis. Kč na humanitární pomoc Ukrajině. Zbylé finanční prostředky byly ponechány ve fondech a budou použity v dalších letech na financování činnosti OCH, zejména na podporu domácí hospicové péče.

Použití finančních darů	Částka v tis. Kč
Humanitární pomoc Ukrajině	312
Podpora sbírkových aktivit	4
SAS pro rodiny s dětmi - pobyt dětí na horách	11
Vybavení a provoz domácí hospicové péče	445
Vybavení a provoz Lesní MŠ sv. Františka	150
Vybavení a provoz odlehčovacích služeb	1 205
Vybavení a provoz osobní asistence	40

Vybavení a provoz pečovatelských služeb	898
Vybavení a provoz rodinných center	23
Výstavba Centra sociálních služeb v Holicích E1	860
Výstavba Centra sociálních služeb v Holicích E2	2 301
Vzdělávání a rozvoj zaměstnanců	118

Ve stejném roce poskytla OCH z vlastních prostředků dary v celkové výši 253 tis. Kč (v roce 2024 to bylo 249 tis. Kč). Z toho 246 tis. Kč na financování činnosti Diecézní charity Hradec Králové, 4 tis. Kč ve formě hmotných darů na vybavení ŘK farnosti Luže a 3 tis. Kč ve formě hmotných darů na pomoc Ukrajině.

XV. Veřejné sbírky podle zvláštního právního předpisu

Dne 1. 9. 2013 byla zahájena veřejná sbírka k financování sociálně aktivizačních služeb Oblastní charity Pardubice. Oznámení o konání veřejné sbírky bylo osvědčeno Krajským úřadem v Pardubicích dne 23. 8. 2012 pod č.j. KrÚ52636/2012. Čistý výtěžek sbírky v roce 2025 dosáhl výše 80 tis. Kč. Ve stejném roce byl čistý výtěžek sbírky ve výši 36 tis. Kč použit na pobyt dětí na horách, na akce a výlety pro děti a na uspořádání příměstského tábora. Zůstatek čistého výtěžku na sbírkovém účtu k 31. 12. 2025 činil 100 tis. Kč.

Dne 15. 6. 2015 byla zahájena veřejná sbírka na podporu domácí hospicové péče Oblastní charity Pardubice. Oznámení o konání veřejné sbírky bylo osvědčeno Krajským úřadem v Pardubicích dne 9. 6. 2015 pod č.j. KrÚ 37726/2015. Čistý výtěžek sbírky v roce 2025 dosáhl výše 676 tis. Kč. Ve stejném roce byl čistý výtěžek sbírky ve výši 125 tis. Kč použit na nákup vybavení pro domácí hospicovou péči. Zůstatek čistého výtěžku na sbírkovém účtu k 31. 12. 2025 činil 2 404 tis. Kč.

Dne 1. 7. 2024 byla zahájena veřejná sbírka na financování výstavby a vybavení Centra sociálních služeb v Holicích. Oznámení o konání veřejné sbírky bylo osvědčeno Krajským úřadem v Pardubicích dne 17. 6. 2024 pod č.j. KUPA-12904/2024-5. Čistý výtěžek sbírky v roce 2025 dosáhl výše 51 tis. Kč. Ve stejném roce byl čistý výtěžek sbírky ve výši 60 tis. Kč použit na nákup vybavení Centra sociálních služeb v Holicích. Zůstatek čistého výtěžku na sbírkovém účtu k 31. 12. 2025 činil 6 tis. Kč.

V lednu 2025 byla uspořádána celostátní Tříkrálová sbírka. Její výtěžek ve výši 1 163 tis. Kč, který připadl na OCH byl použit na humanitární pomoc do Indie, na přímou pomoc potřebným a na výstavbu Centra sociálních služeb v Holicích.

Použití TS	Částka v tis. Kč
Výtěžek roku 2025	1 163
Humanitární pomoc do Indie	-58
Výstavba Centra sociálních služeb v Holicích E2	- 1 104
Přímá pomoc potřebným	-1
Převod do roku 2026	0

XVI. Způsob zjištění základu daně z příjmů právnických osob

Základ daně z příjmů právnických osob byl zjištěn z účetního výsledku hospodaření, upraveného o daňově neuznatelné náklady a výnosy, které nejsou předmětem daně.

Položka	Částka v tis. Kč
Hospodářský výsledek před zdaněním za rok 2025	11 349
Položky zvyšující základ daně	2 575
Položky snižující základ daně	-557
Základ daně	13 367
Daň (21%)	2 807
Slevy na dani	46
Celková daň	2 761